

**المستند رقم (2)**

**كراسة الشروط الخاصة**

**الوثيقة (1-2)**

**الشروط الخاصة للممارسة**

الوثيقة (1-2) الشروط الخاصة للممارسة  
فهرس المحتويات

رقم الصفحة	المادة
1	نبذة مختصرة عن المشروع
2	مادة (1) بيانات الممارسة
3	مادة (2) قانون المناقصات العامة
3	مادة (3) طريقة إبرام العقد
3	مادة (4) الغرض من الممارسة
4	مادة (5) مستندات العقد
5	مادة (6) أولوية المستندات
5	مادة (7) التأمين الأولي
5	مادة (8) التأمين النهائي
5	مادة (9) الثمن
6	مادة (10) مدة إنجاز الأعمال أو مدة العقد
6	مادة (11) مباشرة الأعمال
6	مادة (12) مدة الصيانة
6	مادة (13) استلام المقاول للموقع
6	مادة (14) شروط الاستلام الابتدائي
7	مادة (15) شروط الاستلام النهائي
8	مادة (16) غرامة تأخير تنفيذ الأعمال
8	مادة (17) شروط الدفع
8	مادة (18) الدفعة المقدمة
9	مادة (19) فسخ العقد أو سحب الأعمال والتنفيذ على الحساب
9	مادة (20) البرنامج الزمني لإنجاز الأعمال

رقم الصفحة	المادة
9	مادة (21) الحد الأدنى لجهاز المقاول
11	مادة (22) أنظمة السلامة
11	مادة (23) تهيئة المخططات التنفيذية والمخططات النهائية ( As – built Drawings )
12	مادة (24) الصور الفوتوغرافية
12	مادة (25) التعاقد من الباطن
13	مادة (26) الأوامر التغييرية

## نبذة مختصرة عن المشروع

يقع مقر الهيئة العامة للبيئة في منطقة الشويخ الصناعية علي مساحة قدرها (11862 م<sup>2</sup>) ذات إطلالتين احدهما علي الطريق رقم ( 16 ) من الجهة الشمالية والأخرى علي الطريق الرابط بين الدائري الرابع من الجهة الغربية من جهة اليمين ويتكون من ( 6 ) أدوار شامل الطابق الأرضي، بالإضافة إلي سردابين يضم مواقف السيارات ومناطق الخدمات المبني.



## مادة (2)

### قانون المناقصات العامة

تعتبر أحكام القانون رقم 49 لسنة 2016 بشأن المناقصات العامة ولائحته التنفيذية الصادرة بالمرسوم رقم 30 لسنة 2017 جزءاً لا يتجزأ من هذه الشروط.

## مادة (3)

### طريقة إبرام العقد

سوف يتم إبرام العقد بناءً على إجراءات الممارسة رقم هـ ع ب /15 لسنة 2019-2020 وتعتبر هذه الممارسة (بمبلغ إجمالي مقطوع / معادة قياس / 60,000) وفقاً لما جاء بشروط العقد ما عدا ما ورد من بنود بجداول الكميات بخلاف ذلك.

## مادة (4)

### الغرض من الممارسة

. الغرض من الممارسة هو القيام بـ: القيام بأعمال مدنية وكهربائية وميكانيكية.  
. مكان تنفيذ الأعمال: المبنى الرئيسي للهيئة العامة للبيئة

ويشتمل التنفيذ على تقديم جميع الأيدي العاملة والمواد والمعدات والآلات اللازمة، وجميع ما يلزم لإتمام الأعمال وصيانتها وتشغيلها وفقاً للشروط المنصوص عليها في مستندات العقد، وكذلك الأعمال المؤقتة وغيرها من أي نوع سواء كان ذا طبيعة مؤقتة أو ثابتة طالما يتطلبها تنفيذ الأعمال حسب الأصول الفنية سواء ورد ذكرها في العقد أو لم يرد.

)

الوثيقة (1-2) الشروط الخاصة للممارسة

(3)

## مادة (5)

### مستندات العقد

تتألف مستندات العقد من وثائق الممارسة رقم هـ ع ب / 2020/2019/15 والتي تحتوي على ما يلي:

- المستند رقم (1) (كراسة الشروط العامة)، ويتضمن الوثائق التالية:
    - الوثيقة 1-1 الشروط الموحدة لممارسات عقود المقاولات 2018.
    - الوثيقة 2-1 الشروط العامة للممارسة.
    - الوثيقة 3-1 قانون المناقصات العامة (القانون رقم 49 لسنة 2016 بشأن المناقصات العامة ولانحته التنفيذية الصادرة بالمرسوم رقم 30 لسنة 2017).
  - المستند رقم (2) كراسة الشروط الخاصة، ويتضمن الوثائق التالية:
    - الوثيقة 1-2 الشروط الخاصة للممارسة.
    - الوثيقة 2-2 الغرامات.
  - المستند رقم (3) النماذج، ويتضمن الوثائق التالية:
    - الوثيقة 1-3 نموذج بيانات الممارس
    - الوثيقة 2-3 نموذج صيغة العطاء.
    - الوثيقة 3-3 نموذج محتويات العطاء.
    - الوثيقة 4-3 نموذج التأمين الأولي.
    - الوثيقة 5-3 نموذج التأمين النهائي.
    - الوثيقة 6-3 نموذج الإقرار رقم (1)
    - الوثيقة 7-3 نموذج تقديم العرض المالي.
  - المستند رقم (4) صيغة عقد الممارسة.
  - المستند رقم (5) كراسة الشروط ومواصفات الفنية، ويتضمن الوثائق التالية:
    - الوثيقة 1-5 المواصفات العامة.
    - الوثيقة 2-5 المواصفات الخاصة و الشروط الفنية.
    - الوثيقة 3-5 المخططات.
    - الوثيقة 4-5 جداول الكميات.
    - الوثيقة 5-5 جداول تحليل الأسعار.
    - الوثيقة 6-5 نماذج توضيحية.
- وتعد هذه المستندات وحدة متكاملة وتعتبر كل وثيقة فيها جزءاً لا يتجزأ من العقد وتُفسر وتُتمم بعضها بعضاً.



## أولوية المستندات

دون الإخلال بأحكام القانون رقم 49 لسنة 2016 بشأن المناقصات العامة ولائحته التنفيذية الصادرة بالمرسوم رقم 30 لسنة 2017، تُعطى الأولوية لصيغة العقد ثم للإقرارات (إن وُجدت) ثم للملاحق (إن وُجدت) ثم للشروط الخاصة ثم للمتطلبات الفنية (إن وُجدت) ثم للمواصفات الخاصة ثم للمخططات ثم للشروط العامة ثم للشروط الواردة في أية وثيقة أخرى من الوثائق التي تعتبر جزءاً لا يتجزأ من العقد.

### مادة (7)

#### التأمين الأولي

التأمين الأولي لهذه الممارسة هو نسبة (2 %)، يُقدّم وفقاً للمادة (9) من الشروط العامة للممارسة.

### مادة (8)

#### التأمين النهائي

التأمين النهائي للعقد هو نسبة (10 %) من القيمة الإجمالية للعقد يُقدّم وفقاً للمادة (13) من الشروط العامة للممارسة.

### مادة (9)

#### الثمن

الثمن هو القيمة الإجمالية للعقد والمحدد في المستند رقم (4) (صيغة عقد الممارسة) والذي سيُدفع للمقاول مقابل تنفيذ الأعمال طبقاً للشروط المبينة في مستندات العقد.

وتخضع هذه القيمة للزيادة أو النقص تبعاً لتغيير كميات الأعمال الفعلية التي يقوم المقاول بتنفيذها طبقاً لشروط ومستندات العقد وتبعاً للأعمال الإضافية والتكميلية والتعديلات التي يقوم بإجرائها بناءً على طلب الجهة العامة في نطاق الحدود المنصوص عليها في مستندات العقد.

### مادة (10)

والتعديلات التي يقوم بإجرائها بناءً على طلب الجهة العامة في نطاق الحدود المنصوص عليها في مستندات العقد.

#### **مادة (10)**

#### **مدة إنجاز الأعمال أو مدة العقد**

مدة إنجاز الأعمال هي (60 يوم) تبدأ من تاريخ توقيع العقد.

#### **مادة (11)**

#### **مباشرة الأعمال**

المباشرة الفعلية بتنفيذ الأعمال تبدأ اعتباراً من تاريخ توقيع العقد وهذه المدة تدخل ضمن مدة إنجاز الأعمال المشار إليها في المادة (10) من هذه الشروط.

#### **مادة (12)**

#### **مدة الصيانة**

مدة الصيانة للأعمال هي (سنة) اعتباراً من التاريخ المحدد بشهادة الاستلام الابتدائي للأعمال.

#### **مادة (13)**

#### **استلام المقاول للموقع**

تقوم الجهة العامة وخلال مدة (اسبوع) من تاريخ توقيع العقد بتسليم المقاول الموقع أو ما يكفي من الموقع بما يُمكنه من البدء والسير بالأعمال طبقاً لما ورد في الوثيقة (1-1) الشروط الموحدة لممارسات عقود المقاولات.

#### **مادة (14)**

#### **شروط الاستلام الابتدائي**

)

في حالة إخفاق المقاول في القيام بالإصلاحات أو إنهاء الأعمال خلال المدة المشار إليها خلال المدة المشار إليها، فإن للمهندس الخيار بين ما يلي:

أ - الاستلام الابتدائي للأعمال إذا كانت الأعمال المتبقية أعمالاً ثانوية بشرط أن يُقدّم المقاول تعهداً خطياً بإنجازها خلال الفترة التي يحددها المهن أثناء مدة الصيانة.

ب - رفض استلام الأعمال، وفي هذه الحالة على المقاول أن يتقدم من جديد بطلب تسليم الأعمال ابتدائياً بعد انتهائه من إنجاز تلك الملاحظات.

ج - استلام الأعمال المنجزة وإنجاز الأعمال المتبقية بواسطة الجهة العامة مع خصم قيمتها مهما بلغت من مستحقات المقاول مضافاً إليها ( 15% ) مصاريف إدارية دون حاجة إلى إنذار أو اتخاذ أي إجراءات قضائية دون أن يكون له الحق في الاعتراض.

ويُصدر المهندس بعد اعتماد الجهة العامة شهادة الاستلام الابتدائي متضمنة تحديد تاريخ الاستلام الابتدائي للأعمال الذي تبدأ منه مدة الصيانة، وفي حالة عدم حضور المقاول أو مندوبه للاستلام الابتدائي تقوم لجنة الاستلام الابتدائي بتحرير محضر الاستلام مع إثبات غيابه وبحق للجنة استلام المشروع أو جزء منه تراه مُنجزاً ومطابقاً للمواصفات إذا كانت المصلحة العامة تقتضي ذلك ودون الإخلال بحق الجهة العامة في اقتضاء غرامة التأخير المقررة في هذا الشأن.

وفي جميع الأحوال يتعين ألا يتراخى تحرير شهادة الاستلام الابتدائي إلى ما يجاوز ثلاثون يوماً عن الموعد المحدد للاستلام.

## مادة (15)

### شروط الاستلام النهائي

قبل انتهاء فترة الصيانة بوقت مناسب، يقوم المقاول بإرسال إشعارٍ خطي إلى الجهة العامة لتحديد موعد المعاينة تمهيداً للتسليم النهائي، فإذا أسفرت هذه المعاينة عن مطابقة الأعمال للشروط والمواصفات يتم تسلمها نهائياً بموجب محضر تقوم الجهة العامة أو من ينوب عنها بتحريره من عدة نُسخ - بحسب الحاجة - ويُجرى التوقيع عليه من قبل الطرفين أو من ينوب عنهما، ويُعطى المقاول نسخة منه.

وإذا ظهر من المعاينة وجود نقصٍ أو عيبٍ أو خللٍ في بعض الأعمال - ولو لم يتضمنه محضر التسليم الابتدائي - يؤجل الاستلام ، وتمتد بذلك فترة الصيانة حين استكمال النقص أو إصلاح العيب أو الخلل من قبل المقاول خلال مدة معقولة يحددها المهندس، فإذا انتهت المدة دون أن يُنفذ المقاول ما عليه جاز للجهة العامة حسبما تراه إجراء الإصلاحات اللازمة علي نفقة المقاول وتحت مسؤوليته أو خصم قيمتها حسب قائمة الكميات والأسعار من التأمين النهائي.

### مادة (16)

#### غرامة تأخير تنفيذ الأعمال

دون الإخلال بالأحكام الواردة في المادة (53) من الوثيقة رقم (1 - 1) الشروط الموحدة لممارسات عقود المقاولات، سيدفع المقاول إلى الجهة العامة عن كل يوم تأخير عن المدة المحددة لإنجاز الأعمال جميعها غرامة تأخير كما هو وارد تفصيلاً بالوثيقة (2 - 2) (الغرامات) من المستند رقم (2) (كراسة الشروط الخاصة).

### مادة (17)

#### شروط الدفع

يتم الدفع للمقاول حسبما هو وارد بالمادة (49) من الوثيقة رقم (1 - 1) (الشروط الموحدة لممارسات عقود المقاولات) وذلك على النحو التالي:  
أ - يقوم المقاول بطلب مستحقاته رسمياً من الجهة العامة بعد الانتهاء من العمل أو الأعمال التي تم تنفيذها مرفقاً بما:

1- كتاب من الشركة بطلب المستحقات (الأصل) + الفاتورة (الأصلية)

2- إحدى الوثائق المذكورة بالبند رقم (3-17) الجزء الثالث (المواصفات العامة)

بمذه المناقصة إذا لم تكن المواد غير مذكورة بمذه المناقصة.

ب - على المقاول في حالة طلبه دفعات مرحلية أن يتقدم بطلب رسمي محددًا النسبة المتوقعة المنجزة من الأعمال والتي يتأكد منها جهاز الإشراف على أن لا تزيد الدفعات المرحلية عن ( 75% ) من قيمة العمل المنجز ويدفع الباقي بعد فحص وحصر واستلام العمل.

ج - على المقاول استلام مستحقاته فور استلامه إشعار من الجهة العامة بذلك.

### مادة (18)

#### الدفعة المقدمة

يجوز للجهة العامة بعد التعاقد وتسليم الموقع دفع (10%) عشرة بالمائة من قيمة العقد كدفعة مقدمة إلى المقاول طبقًا للأحكام الواردة بالوثيقة رقم (1-1) (الشروط الموحدة لممارسات عقود المقاولات)، ويتم استرداد الدفعة المقدمة بنسبة (10%) عشرة بالمائة من قيمة كل دفعة تصرف للمقاول اعتبارًا من أول دفعة إنجاز شهرية على أن يكون كامل المبلغ مُستردًا قبل إصدار شهادة الاستلام الابتدائي بشهرٍ على الأقل.

### مادة (19)

#### فسخ العقد أو سحب الأعمال والتنفيذ على الحساب

دون الإخلال بالحالات المنصوص عليها في مواد أخرى من كراسة الشروط العامة أو الحقوق المقررة للجهة العامة بمقتضى القانون، يكون للجهة العامة الحق في فسخ العقد أو سحب الأعمال والتنفيذ على حساب المقاول مع توقيع الجزاءات المترتبة على ذلك حسبما هو وارد بالمادة (17) من الشروط العامة للممارسة.

## مادة (20)

### البرنامج الزمني لإنجاز الأعمال

على المقاول أن يقوم بتقديم برنامج زمني للأعمال وفقاً لما جاء بالوثيقة رقم (1-1) (الشروط الموحدة لممارسات عقود المقاولات).

وتُحجز نسبة 50 % (خمسون بالمائة) من قيمة الدفعة المقدمة (إن وُجدت) ولا تُصرف للمقاول إلا بعد تقديمه للبرنامج مستوفياً كافة المتطلبات المنصوص عليها بوثائق العقد واعتماده من المهندس، وذلك دون الإخلال بما ورد بخصوص الدفعة المقدمة في مستندات العقد.

## مادة (21)

### الحد الأدنى لجهاز المقاول

- يجب على المقاول وخلال (أسبوع) من تاريخ توقيع العقد أو خلال فترة التحضير أيهما أقل أن يقدم للمهندس كشفاً ببيان أسماء أعضاء الجهاز الفني الأساسي اللازم لتنفيذ أعمال العقد مرفقاً به صور من شهادات الخبرة والمؤهلات العلمية والبطاقة المدنية وما يُثبت عضوية جمعية المهندسين الكويتية للمهندسين منهم وذلك لمقابلتهم واعتمادهم، وعلى المقاول مراعاة أن هذا الجهاز الوارد أدناه هو الحد الأدنى الواجب توافره وإنه لا يُعفى المقاول من مسؤوليته عن استخدام العدد اللازم من أفراد جهازه ومستخدميه ذوى المهارات المطلوبة لتنفيذ الأعمال بموجب مستندات العقد.
- إن هذا الجهاز يجب أن يكون جاهزاً بموقع العمل ومهيئاً لتنفيذ الأعمال حسب برنامج العمل المعتمد، وإذا تبين أن أي شخص منه غير جاهز عند الحاجة إليه فعلى المقاول أن يستبدل به شخصاً آخر له نفس المؤهلات الفنية والخبرة وإذا تقاعس المقاول عن ذلك حقاً للجهة العامة توقيع الغرامة اليومية المنصوص عليها في الوثيقة رقم (2 - 2) (الغرامات) من المستند رقم (2) (كراسة الشروط الخاصة).

#### • الحد الأدنى المطلوب لجهاز المقاول:

- 1- عدد: (1) مهندس مدني ويجب أن يكون له خبرة سابقة لا تقل عن (10) سنوات في تنفيذ مشاريع مماثلة من ناحية النوع والقيمة على أن يتواجد في المبنى الرئيسي للهيئة خلال القيام بأعمال الممارسة.
- 2- عدد: (1) مهندس كهرباء ويجب أن يكون له خبرة سابقة لا تقل عن (10) سنوات في تنفيذ مشاريع مماثلة من ناحية النوع والقيمة على أن يتواجد في المبنى الرئيسي للهيئة خلال القيام بأعمال الممارسة.

- 3- عدد: (1) مهندس تكييف ويجب أن يكون له خبرة سابقة لا تقل عن (10) سنوات في تنفيذ مشاريع مماثلة من ناحية النوع والقيمة على أن يتواجد في المبنى الرئيسي للهيئة خلال القيام بأعمال الممارسة.
- 4- عدد: (1) مراقب الأعمال المدنية ويجب أن يكون له خبرة سابقة لا تقل عن (5) سنوات في تنفيذ مشاريع مماثلة من ناحية النوع والقيمة على أن يتواجد في المبنى الرئيسي للهيئة خلال القيام بأعمال الممارسة.
- 5- عدد: (1) مراقب الأعمال الكهربائية ويجب أن يكون له خبرة سابقة لا تقل عن (5) سنوات في تنفيذ مشاريع مماثلة من ناحية النوع والقيمة على أن يتواجد في المبنى الرئيسي للهيئة خلال القيام بأعمال الممارسة.
- 6- عدد: (1) مراقب الأعمال تكييف ويجب أن يكون له خبرة سابقة لا تقل عن (5) سنوات في تنفيذ مشاريع مماثلة من ناحية النوع والقيمة على أن يتواجد في المبنى الرئيسي للهيئة خلال القيام بأعمال الممارسة.
- 7- عدد ما يلزم من فنين (مدني و كهرباء و تكييف) ويجب أن يكون له خبرة سابقة لا تقل عن (5) سنوات في تنفيذ مشاريع مماثلة من ناحية النوع والقيمة على أن يتواجد في المبنى الرئيسي للهيئة خلال القيام بأعمال الممارسة.

## مادة (22)

### أنظمة السلامة

في حال مخالفة المقاول لشروط وأنظمة السلامة الواردة في مستندات العقد توقع عليه غرامة كما هي واردة تفصيلاً بالوثيقة رقم ( 2 - 2 ) ( الغرامات ) من المستند رقم (2) (كراسة الشروط الخاصة).

## مادة (23)

### تهيئة المخططات التنفيذية والمخططات النهائية (As -built Drawings)

على المقاول تسليم المخططات النهائية لجميع الأعمال للجهة العامة قبل التسليم الابتدائي للأعمال طبقاً للتالي:

— عدد (1) مجموعة ورقية وبحجم (A0).

— عدد (2) مجموعة ورقية وبحجم (A2)

— عدد (2) مجموعة على أقراص مدمجة ( C.D ) نسخة Auto Cad.

وفي حال تخلف المقاول عن تقديم المخططات توقع عليه غرامة كما هي واردة تفصيلاً بالوثيقة ( 2 - 2 ) (الغرامات) من المستند رقم (2) (كراسة الشروط الخاصة).

## مادة (24)

### الصور الفوتوغرافية

على المقاول أن يقدم شهرياً مجموعة صور فوتوغرافية مكونة من عدد (1) نُسخ تبين تفاصيل مراحل العمل، كما يتم تسليم ألبوم من الصور الملونة مع نُسخ الكترونية منها (Electronic Copies) في نهاية المشروع تبين مراحل العمل.

في حال عدم تقديم المقاول الصور الفوتوغرافية توقع عليه غرامة كما هي واردة تفصيلاً بالوثيقة (2-2) (الغرامات) من المستند رقم (2) (كراسة الشروط الخاصة).

## مادة (25)

### التعاقد من الباطن

على المقاول أن يقدم كتابة كشافاً بأسماء مقاوليه من الباطن للأعمال المبينة أدناه، على أن يقدم اسم مقاول واحد فقط لكل عمل، ويجب أن تكون تلك الأسماء من ضمن الكشوف المُحدّثة من قِبل الجهة العامة للقوائم المدرجة بمستند المواصفات الخاصة أثناء فترة دراسة العطاءات وقبل الترسية الأولية لاعتمادهم.

وللمهندس الحق في استبعاد أي مقاول من مقاولي الباطن أو ممثله أو موظفيه أثناء سير العمل وطلب تغييره في أي وقت من الأوقات ودون أن يترتب على ذلك أية مسؤولية أو التزام على الجهة العامة، وفي جميع الأحوال يظل المقاول الأصلي مسؤولاً مع المقاولين من الباطن مسؤولية تضامنية عن تنفيذ جميع



الأعمال محل العقد، ولا يعتبر التكلفة بأي عمل على أساس القطعة (المصنعية فقط) استخدامًا لمقاول من الباطن في تطبيق أحكام هذه المادة.

### الأعمال (متغيرة):

- 1 - ----- 2 - -----  
3 - ----- 4 - -----  
5 - ----- 6 - -----  
7 - ----- 8 - -----  
9 - ----- 10 - -----

### مادة (26)

#### الأوامر التغييرية

للجهة العامة الحق في زيادة أو نقصان الأعمال المتعاقد عليها بنسبة (25%) من القيمة الإجمالية للعقد، ويكون ذلك بذات الشروط والأسعار المتعاقد عليها دون اعتراض من المقاول، وفي حالة الزيادة يلتزم المتعاقد بزيادة التأمين النهائي بما يتناسب وحجم الأعمال التي تم زيادتها.

\*\*\*\*\*

الوثيقة (2- 2)

الغرامات

## الوثيقة (2-2) الغرامات

### فهرس المحتويات

رقم الصفحة	المادة
1	مادة (1) غرامة تأخير تنفيذ الأعمال
1	مادة (2) الغرامة المستحقة عند تأخر المقاول في تقديم البرنامج الزمني لإنجاز الأعمال
1	مادة (3) الغرامة المستحقة لغياب أفراد جهاز المقاول
3	مادة (4) الغرامات المستحقة لمخالفة أنظمة السلامة
5	مادة (5) الغرامات المستحقة عن تأخر المقاول في تسليم المخططات التنفيذية والمخططات النهائية ( As – built Drawings )
5	مادة (6) الغرامة المستحقة عن تأخر المقاول في توريد القواطع المكتبية
5	مادة (7) الغرامة الخاصة بالصور الفوتوغرافية

## مادة (1)

### غرامة تأخير تنفيذ الأعمال

إذا تأخر المقاول عن تنفيذ الأعمال في الموعد المقرر له توقع عليه غرامة تأخير بمبلغ قدره (1%) عن كل يوم تأخير، ويحد أقصى (10%) من القيمة الإجمالية للعقد.

## مادة (2)

### الغرامة المستحقة عند تأخر المقاول في تقديم البرنامج الزمني لإنجاز الأعمال

أ - إذا تأخر المقاول في تقديم برنامج العمل حسب الموعد المحدد، توقع عليه غرامة تأخير بمبلغ وقدره 50 د.ك (فقط خمسون ديناراً كويتياً) عن كل يوم تأخير.

ب - إذا تأخر المقاول في تقديم البرنامج المُحدَّث أو المُعدَّل خلال المدة التي يحددها المهندس، توقع عليه غرامة تأخير بمبلغ قدره 50 د.ك (فقط خمسون ديناراً كويتياً) عن كل يوم تأخير حتى يتم تقديم البرنامج.

## مادة (3)

### الغرامة المستحقة لغياب أفراد جهاز المقاول

- على المقاول أن يُزود المهندس بكشوفات شهرية أو يومية - بناءً على طلب المهندس - لحضور وانصراف أفراد جهازه من واقع التقارير المستخرجة عن جهاز البصمة أو طبقاً لأي نظام آخر يعتمده المهندس.
- توقع الغرامة المقررة والواردة أدناه عن كل يوم يتغيب فيه أي فرد من جهاز المقاول حسب ما هو موضح أمام كل وظيفة وكذلك توقع مثل هذه الغرامات في حال طلب المهندس المشرف استبدال أي من الوارد ذكرهم عن الموقع وذلك عن المدة من التاريخ المحدد للاستبدال إلى تاريخ تواجد البديل في الموقع وسيتم خصم هذه الغرامة من مستحقات المقاول دون حاجة إلى إخطار أو تنبيه أو إنذار أو اتخاذ أية إجراءات قضائية أو إثبات الضرر الذي يعتبر في جميع الأحوال مُتحققاً، ولا يحق للمقاول الاعتراض على ذلك:

الوظيفة	مقدار الغرامة اليومية للفرد (د.ك)
مدير المشروع	50
مهندس مدني	40
مهندس ميكانيك	30
مهندس كهرباء	30
مهندس سلامة	30
مهندس تكييف	30
مراقب مدني	30
مراقب كهرباء	20
مراقب ميكانيك	20
مساعد مهندس فني كهرباء	20
مساعد مهندس فني ميكانيك	20
مساعد مهندس فني تكييف	20
مساعد مهندس فني مدني	20

#### مادة (4)

#### الغرامات المستحقة لمخالفة أنظمة السلامة

إذا لم يتقيد المفاوض أو أخل بأي شرط من شروط أنظمة السلامة توقع عليه الغرامات طبقاً

للائحة الغرامات الخاصة بإجراءات الأمن الواردة فيما يلي:

التسلسل	المخالفة حسب ورودها في وثيقة المواصفات لعدم تنفيذ التالي	الغرامة د . ك	ملاحظات
1	الموافقة المسبقة من السلطات المختصة	150	ان وجدت
2	العناصر الأساسية لمخططات الموقع	100	عن كل يوم لحين تصحيح المخالفة
4	متطلبات وشروط عامة	100	لأي من المخالفات الواردة ضمن هذه الفقرة
5	تديدات الكهرباء المؤقتة	100	لأي من المخالفات الواردة ضمن هذه الفقرة
7	تنظيف الممرات والطرق	150	-
9	احتياطات أخرى لحماية وسلامة الجمهور	250	لأي من المخالفات الواردة ضمن هذه الفقرة
10	حماية وسلامة العاملين والأشغال داخل الموقع	250	لأي من المخالفات الواردة ضمن هذه الفقرة
11	احتياطات السلامة خارج الموقع	150	لأي من المخالفات الواردة ضمن هذه الفقرة

لأي من المخالفات الواردة ضمن هذه الفقرة	100	السلامة النقالة الخشبية	12
-	150	حماية الفتحات بالأرضيات والبلاطات المسلحة	13
-	150	حماية الفتحات بالجدران	14
-	150	حماية الأرضيات والمنصات والمدرجات غير المسورة	15
لأي من المخالفات الواردة ضمن هذه الفقرة	200	الصحة الوقائية - التدابير والعناية (اسعافات اولية)	17
لأي من المخالفات الواردة ضمن هذه الفقرة	200	حماية الأعمال المنفذة	18
-	500	الحفاظة على نظافة البيئة	19

## مادة (5)

### الغرامات المستحقة عن تأخر المقاول في تسليم

#### المخططات التنفيذية والمخططات النهائية (As – built Drawings)

إذا تأخر المقاول في تسليم المخططات توقع عليه غرامة مقدارها (50 د.ك) عن كل يوم تأخير.

## مادة (6)

### الغرامة المستحقة عن تأخر المقاول في توريد القواطع المكتبية

إذا تأخر المقاول في توريد القواطع المكتبية وقع عليه غرامة مقدارها (75 د.ك) عن كل يوم تأخير، بحدى اقصى (10%) من قيمة البند.

## مادة (7)

### الغرامة الخاصة بالصور الفوتوغرافية

إذا تأخر المقاول عن تقديم الصور الفوتوغرافية توقع عليه غرامة بمبلغ وقدره (50 د.ك) دينار كويتي عن كل شهر لم تقدم عنه الصور.

\*\*\*\*\*



المستند (3)

النموذج

المستند (3) النماذج  
فهرس المحتويات

رقم الصفحة	النموذج
1	(1-3) نموذج بيانات الممارس
2	(2-3) نموذج صيغة العطاء
3	(3-3) نموذج محتويات العطاء
4	(4-3) نموذج التأمين الأولي
5	(5-3) نموذج التأمين النهائي
6	(6-3) نموذج الإقرار رقم (1)
7	(7-3) نموذج تقديم العرض المالي

## الوثيقة 1-3 نموذج بيانات الممارس

### يرجى من الممارس تعبئة هذا النموذج:

رقم الممارسة : .....

موضوعها : .....

اسم الممارس : .....

### العنوان :

منطقة : ....., قطعة : ....., شارع : .....

المبنى / القسيمة : ....., المكتب : ....., العنوان البريدي : الكويت .....

ص. ب : ....., الرمز البريدي : ....., رقم الهاتف : .....

رقم الفاكس : ....., البريد الالكتروني: .....

رقم إيصال شراء مستندات الممارسة .....

توقيع الممارس: .....

ختم الممارس : .....

التاريخ : .....

## الوثيقة 2-3 نموذج صيغة العطاء

صيغة عطاء الممارسة رقم: .....

موضوعها: .....

الجهة: .....

نقر نحن الموقعين أدناه بأننا قمنا بدراسة شاملة لمستندات الممارسة المبينة أعلاه ونوافق على ما جاء بها ونقبله بدون أي تحفظ ومن ثم فإننا نتعهد بالآتي:

(1) تنفيذ وإنجاز وصيانة جميع الأعمال التي ورد وصفها تفصيلاً بالوثائق وفقاً لما تحدد لها تماماً من كل الوجوه في المستندات المذكورة وذلك بواقع قيمة إجمالية قدرها (بالأرقام) ..... د. ك (فقط وقدره ..... دينار كويتي) وكما هو موضح بالمرفقات جداول الكميات والأسعار التفصيلية لهذا المبلغ التي تبين قيمة كل بند على حده خلال مدة (.....) يوم.

(2) الالتزام بالقيمة المبينة في البند السابق لمدة (90 يوماً) من تاريخ فض المظاريف المالية للعطاءات.

(3) إتمام إجراءات التعاقد مع الجهة العامة متى تم إخطارنا بالترسية وبعد تخلفنا عن إتمام إجراءات التعاقد انسحاباً من جانبنا يستوجب المساءلة وفقاً لأحكام قانون المناقصات العامة.

(4) تنفيذ جميع أعمال وبنود الممارسة طبقاً للجدول الزمني الذي يحدد لها وعلى أكمل وجه.

(5) تعد هذه الصيغة جزءاً لا يتجزأ من وثائق الممارسة.

(6) مرفق طيه التأمين الأولي الصادر من بنك ..... بقيمة

..... دينار كويتي صالح لمدة (90) يوماً وطبقاً لما ورد بالبند السابق.

اسم الممارس : .....

التاريخ : .....

التوقيع : .....

الختم : .....

### الوثيقة 3-3 نموذج محتويات العطاء

على الممارس ملء النموذج المرفق لبيان جميع المستندات المقدمة في المغلف الذي يحتوي على عطائه.

ممارسة رقم : .....

موضوعها : .....

ملاحظات	المرجع والتاريخ	العدد	الوصف

اسم الممارس : .....

التاريخ : .....

التوقيع : .....

الختم : .....

### الوثيقة 3-4 نموذج التأمين الأولي

السادة / ..... المحترمين

الكويت

..... حضرات السادة /

..... خطاب ضمان رقم:

نتشرف بأعلامكم بأننا نضمن لكم بموجب هذا الكتاب السادة / شركة .....  
على مبلغ قدره ( ..... د.ك) (فقط وقدره ..... دينارًا كويتيًا) وذلك  
لقاء التأمين الأولي بشأن الممارسة رقم ..... والخاصة بـ  
..... والذين تقدموا بعطاء لأجلها.

يعتبر هذا التأمين ساري المفعول لمدة تسعين يومًا من تاريخ فض مظاريف العطاءات.  
نتعهد بأن ندفع لأمركم عند أول طلب من قبلكم كامل المبلغ المذكور ودون أي اعتراض من قبل السادة  
شركة / .....  
وأننا نقر بأننا نختار محل إقامة لنا في الكويت لكل ما يتعلق بتنفيذ هذا الضمان في مركز السادة /  
.....

### الوثيقة 3-5 نموذج التأمين النهائي

السيد / ..... المحترم  
الكويت  
حضرات السادة / .....  
كفالتنا رقم: .....

نشرف بإعلامكم بأننا نضمن لكم بموجب هذا الكتاب السادة / شركة .....  
على مبلغ قدره ( ..... د.ك ) (فقط وقدره ..... ديناراً كويتياً) وذلك  
لقاء خطاب الضمان بشأن الالتزام بتنفيذ الأعمال الواردة في الممارسة رقم: .....  
والخاصة بـ ..... التي رست عليهم.

يعتبر هذا الضمان ساري المفعول ابتداءً من هذا اليوم ولمدة إنجاز الأعمال للعقد مضافاً إليها  
ثلاثة أشهر ويظل معمولاً به ولا يجوز إلغائه خلال المدة المذكورة بدون موافقتكم الخطية المسبقة.

نتعهد بأن ندفع لأمركم عند أول طلب من قبلكم كامل المبلغ المذكور ورغم أي اعتراض من قبل السادة  
/ شركة .....

وأنا نقر بأننا نختار محل إقامة لنا في الكويت لكل ما يتعلق بتنفيذ هذا الضمان في مركز السادة /  
.....

### الوثيقة 3-6 نموذج الإقرار رقم (1)

..... : ممارسة رقم  
..... : موضوعها

نقر نحن الموقعين أدناه بأننا اطلعنا على جميع وثائق ومستندات الممارسة سواء الورقية أو الواردة ضمن كافة الأقراص المدججة C.D. ونتعهد بما يلي:

(1) أن أسعار البنود التفصيلية والقيمة الإجمالية المحددة في صيغة عطاء الممارسة والملخص العام والمقدمة من قبلنا تمت بعد الدراسة الشاملة لكافة وثائق ومستندات الممارسة الورقية والتي على الأقراص المدججة، وهذه الأسعار تشمل كافة المصروفات والأرباح وكافة الالتزامات والمتطلبات المنصوص عليها في المستندات لإنجاز وتشغيل وصيانة الأعمال على الوجه الأكمل وكما وردت بمستندات الممارسة.

(2) تم تعبئة وحماية جميع البيانات والمعلومات المطلوب تعبئتها من قبلنا سواء على الوثائق والمستندات الورقية أو الواردة ضمن الأقراص المدججة بمعرفتنا وحسب الشروط وبالطريقة المبينة بوثائق الممارسة وبما يتفق ومتطلباتها، ونعلم بعدم أحقيتنا في عمل أي تعديل على مضمون ونصوص تلك الوثائق والمستندات، وإذا ما تبين خلاف ذلك فإنه يحق للجهة العامة استبعاد العطاء واعتباره باطلاً.

(3) إذا وُجد اختلاف بين البيانات والمعلومات التي تم تعبئتها من قبلنا على الوثائق والمستندات الورقية مقارنة مع مرادفاتهما أو تبعاتها بالمستندات على الأقراص المدججة والمقدمة من قبلنا أيضاً، فإننا نقر بحق الجهة في استبعاد العطاء واعتباره باطلاً، وإذا ارتأت الجهة العامة قبوله لاعتبارات تتعلق بالمصلحة العامة طبقاً لحكم المادة (40) من القانون رقم 49 لسنة 2016 بشأن المناقصات العامة فإنه لا يحق لنا التمسك ببطلان العطاء.

..... : اسم المقر  
..... : بصفته  
..... : التوقيع  
..... : الختم



الوثيقة (7-3)

نموذج تقديم العرض المالي

ممارسة رقم ه ع ب / 15 / 2019 - 2020

أعمال مدنية وكهربائية وميكانيكية في المبنى الرئيسي للهيئة العامة للبيئة

ملاحظات	السعر الاجمالي		بيان	رقم البند
	دينار	فلس	ممارسة أعمال مدنية وكهربائية وميكانيكية في المبنى الرئيسي للهيئة العامة للبيئة	1

المبلغ الإجمالي : .....

التاريخ : .....

اسم الشركة : .....

الختم والتوقيع : .....

\*\*\*\*\*

المستند رقم (4)

صيغة عقد

الممارسة

## صيغة عقد

الممارسة رقم هـ ع ب / 15/ لسنة 2019-2020

العقد رقم : .....  
موضوعه : أعمال مدنية وكهربائية وميكانيكية في المبنى الرئيسي للهيئة العامة  
للبيئة

### بين

(1) الهيئة العامة للبيئة بدولة الكويت ويمثلها سعادة الشيخ / عبد الله أحمد الحمود الصباح  
بصفته رئيس مجلس الإدارة – المدير العام وعنوانه: دولة الكويت – منطقة الشويخ  
الصناعية 2 – ق 1 – شارع حسين بن علي الرومي ص ز ب: 24395 (الصفة)  
الكويت – رمز بريدي: 13104 التليفون: 22208310 – فاكس: 22208458  
ويسمى " الطرف الأول"

### وبين

(2) السيد/ السادة ..... ويمثلها السيد / .....  
بصفته .....  
وعنوانه: منطقة: .....، قطعة: .....، شارع : ..... المبنى/  
القسيمة: .....، المكتب : .....، العنوان البريدي : الكويت .....  
ص . ب : .....، الرمز البريدي : .....، رقم الهاتف : .....  
رقم الفاكس : ..... البريد الالكتروني : .....  
ويسمى / ويسمون " الطرف الثاني"

)

المستند رقم (4) صيغة عقد الممارسة

(1)

## تمهيد

حيث إنه تم الإعلان عن الممارسة رقم: ..... لسنة..... للقيام بأعمال  
وتقدم.....

الطرف الثاني بعبء في الممارسة المذكورة للقيام بالأعمال المشار إليها، وحيث تمت ترسية الممارسة على  
العطاء المقدم من الطرف الثاني لمطابقته للشروط والمواصفات الفنية، وبناءً على:

- كتاب الجهاز المركزي للمناقصات العامة رقم: ..... بتاريخ: .....
- مراجعة إدارة الفتوى والتشريع بموجب كتابها رقم: ..... بتاريخ: .....
- موافقة ديوان المحاسبة بموجب كتابه رقم: ..... بتاريخ: .....

**فقد تم الاتفاق فيما بين الطرفين على ما يلي:**

### مادة (1)

يعتبر التمهيد السابق ووثائق الممارسة رقم ..... لسنة..... وما اشتملت عليه  
من كراسة الشروط العامة والخاصة، وكراسة الشروط والمواصفات الفنية، والإقرارات (ان وجدت)،  
والملاحق (إن وُجدت) والعطاء المقدم من الطرف الثاني وكافة المكاتبات المتبادلة بين الطرفين جزءاً لا  
يتجزأ من هذا العقد ومُتمماً ومكماً له.

### مادة (2)

يلتزم الطرف الثاني بموجب هذا العقد بإنشاء وإنجاز وصيانة الأعمال المطلوب تنفيذها وفقاً للشروط  
المنصوص عليها في مستندات العقد المشار إليها أعلاه مقابل مبلغاً وقدره: (.../..... د.ك) (فقط لا  
غير ..... دينار كويتي) يتم دفعه وفقاً للشروط والأوضاع المحددة  
بالمادة (49) من الوثيقة (1-1) والمادة (17) من الوثيقة (1-2) من مستندات العقد.

### مادة (3)

يلتزم الطرف الثاني بإنجاز الأعمال محل العقد خلال مدة مقدارها (....) يوماً، تبدأ اعتباراً من

تاريخ: .....

### مادة (4)

يلتزم الطرف الثاني بضمان وصيانة الأعمال موضوع هذا العقد لمدة (.....) يوماً من التاريخ المحدد

بشهادة الاستلام الابتدائي دون الإخلال بأحكام الضمان العشري المنصوص عليه بالقانون المدني

الكويتي.

### مادة (5)

قدّم الطرف الثاني للطرف الأول قبل توقيع العقد تأميناً ثمانيًا بمبلغ وقدره (.... /.... د.ك) بموجب

خطاب ضمان صادر عن بنك: ..... باسمه ولصالح الطرف الأول بواقع (.... %)

من القيمة الإجمالية للعقد، ساري المفعول من وقت إصداره إلى ما بعد انتهاء تنفيذ العقد بمدة (.....)

بما في ذلك مدة الصيانة، وذلك بصفة تأمين وضمان لتنفيذ العقد.

### مادة (6)

إذا تأخر الطرف الثاني في تنفيذ الأعمال المسندة إليه خلال المدة المحددة بالبند الثالث من هذا العقد

أو أخل بأي من الالتزامات المتفق عليها توقع عليه الجزاءات والغرامات المنصوص عليها في مستندات

العقد.

### مادة (7)

يلتزم الطرف الثاني بالمحافظة على سلامة ممتلكات ومنشآت الطرف الأول أثناء القيام بتنفيذ

الأعمال محل هذا العقد، وإذا تسبب في إتلاف أي شيء يلتزم بإعادة الحال إلى ما كان عليه وإلا سيقوم

الطرف الأول بإصلاح التلقيات على حسابه خصمًا من مستحقاته لديه مع تحميله المصاريف الإدارية اللازمة.

#### مادة (8)

أقر كلاً من الطرفين بأن العنوان الوارد بصدر هذا العقد محلاً مختاراً لهما وأن كافة المكاتبات والمراسلات التي ترسل عليه تنتج كافة آثارها القانونية، وفي حالة تغيير أحد الطرفين لعنوانه يتعين عليه إخطار الطرف الآخر كتابة بموجب خطاب موصى عليه بعلم الوصول بالعنوان الجديد ومالم يتم هذا الإخطار تعتبر جميع الإعلانات والمكاتبات والمراسلات التي ترسل إليه على العنوان الوارد بالعقد صحيحة وناظفة في حقه ومنتجة لكافة آثارها القانونية.

#### مادة (9)

تسري على هذا العقد أحكام القانون رقم 49 لسنة 2016 بشأن المناقصات العامة ولائحته التنفيذية الصادرة بالمرسوم رقم 30 لسنة 2017.

#### مادة (10)

على الطرف الثاني الالتزام بجميع القوانين واللوائح والقرارات السارية في دولة الكويت ذات الصلة بموضوع العقد فيما لم يرد في شأنه نص خاص في هذا العقد.

#### مادة (11)

أي نزاع أو خلاف قد ينشا عن هذا العقد أو تنفيذه أو تفسيره تختص المحاكم الكويتية بالفصل فيه.

#### مادة (12)

حرر هذا العقد من (...) نُسخ سُلِّمت إحداها للطرف الثاني للعمل بموجبها.

واستناداً إلى ما سبق وقع الطرفان هذا العقد.

**الطرف الثاني**

**الطرف الأول**

..... : الاسم

..... : الاسم

..... : التوقيع

..... : التوقيع

..... : الصفة

..... : الصفة

..... : مفوضاً بالتوقيع عن

تم توقيع هذا العقد في يوم : ..... الموافق : ..... من شهر : ..... سنة : .....

\*\*\*\*\*

**المستند رقم ( 5 )  
كراسة الشروط  
والمواصفات الفنية**



# الوثيقة (1-5) المواصفات العامة

الوثيقة 1-5  
المواصفات العامة  
فهرس

رقم الصفحة	الموضوع	البند
2	العطاء الوحيد	1-3
2	إلغاء الممارسة	2-3
3	مجال العقد	3-3
3	قوانين ولوائح العقد	4-3
5	مسئولية وتبعية المقاول	5-3
7	التفتيش في الورش	6-3
8	شروط تراخيص مركبات النقل	7-3
8	ساعات العمل	8-3
8	معدات مكافحة الحريق	9-3
9	الأعمال في الموقع	10-3
11	الممارسة الجيدة للأعمال	11-3
11	السلامة وأمن الموقع	12-3
14	التدقيق الرسمي	13-3
14	الرفض والإهمال والتقصير والإفلاس	14-3
15	سلطة المالك	15-3
16	طباعة مستندات العقد	16-3
16	طريقة الدفع	17-3
17	شهادة براءة الذمة من ( الهيئة العامة للبيئة )	18-3
17	الاشتراطات والمعايير البيئية	19 - 3

### 1-3 العطاء الوحيد:

يجوز قبول العطاء الوحيد إذا كان مطابقاً للشروط ومناسباً من حيث السعر ويعتبر أيضاً العطاء وحيداً إذا قدمت معه عطاءات أخرى مخالفة للشروط كما يجوز إعادة طرح الممارسة إذا كانت هناك أسباب تستدعي ذلك وفقاً للمادة (54) من قانون المناقصات العامة رقم (49) لسنة 2016 .

### 2-3 إلغاء الممارسة:

يجوز إلغاء الممارسة قبل البت فيها وذلك في الحالات التالية:

- 1 - إذا اقترنت العطاءات كلها بتحفظات جوهرية.
- 2 - إذا كانت قيمة العطاء الأقل تزيد على القيمة التقديرية للعقد أو تجاوز مقدار الاعتمادات المالية المتاحة لتمويلها.
- 3- إذا كانت كافة العطاءات المقدمة غير مطابقة بصورة جوهرية للشروط الواردة في وثائق الممارسة.
- 4 - إذا لم تعد هناك حاجة للممارسة بما لا مصلحة معه في الاستمرار في الإجراءات.
- 5 - إذا ثبت أن هناك تواطؤ بين ممارسين أو أطراف لهم صلة بالممارسة.
- 6 - إذا انسحب الممارس الفائز ولم يكن ممكناً أو موانماً إعادة التسرية على الممارس الذي يليه.
- 7 - إذا تم اكتشاف قصور خطير أو خطأ في وثائق الممارسة على نحو لا جدوى معه في الاستمرار في الإجراءات.

وفي حالة الإلغاء يتم إبلاغ جميع المشتركين في الممارسة بإلغائها وترد مبالغ شراء وثائق الممارسة إلى أصحابها وتنشر جميع قرارات الإلغاء في جميع وسائل النشر التي أعلن فيها عن الممارسة وفي الموقع الإلكتروني للجهاز المركزي للمناقصات العامة.

### 3-3 مجال العقد:

#### 1-3-3 نطاق الأعمال:

تتضمن أعمال العقد القيام بجميع ما تتطلبه المواصفات والأصول واللوائح لجميع المواد والمعدات وملحقاتها من الأمور اللازمة للتشغيل المناسب والصحيح سواء كان ذلك منصوصاً عليه بشكل مباشر أو غير مباشر في المواصفات أو المخططات أو لم يكن، وكذلك التغليف المناسب للتصدير والتأمين والشحن للكويت والتنزيل والتخزين ويتضمن أيضاً توفير العمالة والمواد ومعدات الإنشاء علاوة على القيام بالأعمال المؤقتة وكل ما يلزم للعمل سواء كان ذات طبيعة مؤقتة أو دائمة . كما تتضمن إنجاز التركيب وتوصيل كافة نهايات المعدات المورددة من قبل المقاول والتشغيل والفحص والتأكد من سلامة نتائج الفحص وكذلك الصيانة والإصلاحات وتبديل جميع القطع التالفة الخاصة بالمعدات المورددة بموجب المواصفات وكذلك أي عمل آخر مطلوب بموجب مستندات العقد . ويعتبر توقيع العقد من قبل المقاول بمثابة قبول وإقرار من جانبه للقيام بتوريد كافة الأشياء اللازمة وتنفيذ الأعمال وفق أحدث الأساليب بغض النظر عن أي نقص قد يظهر في المواصفات أو مخططات الممارسة. وإذا ما واجه المقاول أي غموض أو تناقض في مستندات العقد فعليه أن يرجع إلى المالك للحصول على الإيضاحات اللازمة وأي تقصير في ذلك يعتبر المقاول مسئولاً عن نتائجه.

### 4-3 قوانين ولوائح العقد:

**1-4-3** يخضع العقد الناجم عن هذه الممارسة وتسرى عليه القوانين الكويتية ويجب على المقاول ومقاوليه من الباطن أن يتقيدوا بأحكام القوانين والمراسيم والأنظمة بالنسبة للمشاكل التي تبرز أثناء تنفيذ هذا العقد كما أن عليهم مراعاة القرارات التي تصدر عن السلطات المحلية أو أية سلطة مختصة وتكون لها علاقة بأعمال العقد وذلك من تاريخ سريانه وعلى المقاول أن يعرض المالك عن أية عقوبة أو تابعة قد تترتب نتيجة الإخلال بالقوانين والنظم واللوائح والقرارات .

**2-4-3** أي نزاع أو خلاف ينشأ بين الأطراف حول تفسير أو تطبيق أو تنفيذ مواد العقد الناجم

عن هذه الممارسة تختص بنظرة محاكم دولة الكويت.

3-4-3 لا يجوز للطرف الثاني التنازل عن حقوقه أو التزاماته الناشئة عن هذا العقد الناجم عن هذه الممارسة أو جزء منها للغير أو التعاقد من الباطن إلا بموافقة كتابية مسبقة من الطرف الأول ، وفي هذه الحالة يظل الطرف الثاني مسئولاً مع المتنازل إليه أو المتعاقد من الباطن مسئولية تضامنية عن تنفيذ جميع أحكام العقد.

#### **4-4-3 مقاولي الباطن:**

يجب إدراج أسماء وعناوين جميع مقاولي الباطن المعدة لذلك مع بيان تفاصيل كاملة عن المعدات والأعمال المؤكدة إليهم مع ضمان تنفيذ هذه الأعمال في الوقت المحدد.

مقاول الباطن للأعمال الكهربائية و الأعمال الميكانيكية والتي تشمل (المصاعد - تكييف و تبريد الهواء - الأعمال الصحية) يجب أن يكون من المقاولين المصنفين لدى الجهاز المركزي للمناقصات العامة (الفئة الثانية) لتلك الأعمال ومقاولين الباطن لأعمال إنذار ومكافحة الحريق من الممولين المصنفين لدى الإدارة العامة للإطفاء (الفئة الثانية).

وعلى المقاول أن يقدم للمالك تفاصيل مقاوليه من الباطن التي تشمل سابق خبراتهم في أعمال ذات طبيعة مشابهة وكذلك الوضع المالي لشركاتهم ومستندات تكوينها. الخ ، وذلك لأخذ الموافقة عليهم . وسوف لن يتم قبول أي مقاول من الباطن ما لم تكن لديه الخبرة الكافية في مجال الأعمال التي سيقوم بها أو ما لم يكن وضعه المالي يسمح بذلك أو ما لم يكن مستوفياً لأية متطلبات يراها المالك ضرورية لذلك. ويشترط موافقة المالك على مقاولي الباطن قبل بدء الأعمال المؤكدة إليهم.

#### **5-4-3 التسهيلات الممنوحة للمقاولين الآخرين:**

ينبغي تنفيذ جميع الأعمال بطريقة تحقق جميع التسهيلات اللازمة لأي مقاول آخر وعمله أو

عمال المالك أو أي هيئة أخرى تستخدم في تنفيذ وإدارة أي عمل في الموقع أو في موقع مجاور سواء كان لهذه الأعمال علاقة بالعقد أم لا .

### 5-3 مسؤولية وتبعية المقاول:

#### 1-5-3 مسؤولية المقاول:

أ - يعتبر المقاول وطبقا لاشتراطات العقد مسئول مسؤولية كاملة وبدون حدود عن إنجاز وفحص العمل والنقل إلى ميناء التنزيل، والنقل إلى الموقع والتخزين والتركيب والإنجاز والكشف والتشغيل وفحص العمل ويكون المقاول مسئولا كذلك هو وموظفيه بالالتزام بكل إجراءات السلامة الضرورية في الموقع طبقا للقوانين والأنظمة المعمول بها.

ب- يجب على المقاول أن يوفر اليد العاملة والمعدات والأدوات وكل ما يجب أن يتوافر للمشروع في العمل والبدء في الموعد الذي تحدده الجهة العامة وعليه أن يخول مندوبه في موقع العمل المسؤولية الكاملة للتفاوض بشأن المسائل الناجمة عن تنفيذ الأعمال وذلك ليتسنى إنجاز العمل وفقا لمتطلبات العقد.

ج- المقاول مسئول وحده عن جميع المطالبات والإجراءات المتعلقة ببراءات الاختراع والتصميم والعلامات المسجلة والأسماء التجارية أو أية حقوق أخرى للغير عن المعدات والآلات والمواد المستعملة في الأعمال.

د - المقاول مسئول وحده تجاه الحكومة أو الغير عن كل ما يحدث من وفاة أو إصابات للعمال أو لأي شخص آخر وكذلك مسئول عن الأضرار التي تلحق بأية ممتلكات بسبب قيامه هو أو وكلائه أو مستخدميه أو عماله بعمل سيئ أو التقصير فيه ويتعهد المقاول بتعويض الحكومة وموظفيها عن المطالبات والدعاوى التي توجه ضدهم بسبب هذه الوفيات أو الإصابات والأضرار المشار إليها، وكذلك عن المصروفات والتعويضات التي يمكن أن تدفع في سبيل الدفاع أو تسوية الموضوع.

هـ - جميع الأعمال والمعدات والمهمات الموجودة في موقع العمل تبقى ضمن مسؤولية المقاول حين

تاريخ استلام الأعمال.

و- يعتبر المقاول مسئولاً مستقلاً عن إجراء الأعمال وتنفيذها وفقاً لأحكام هذا العقد الناجم عن هذه الممارسة وما يرفق به من مستندات ومخططات ومواصفات.

### **2-5-3 تبعية المقاول:**

أ - على المقاول أن يغطي بشكل مناسب ويحمي أي قسم أو جزء من الأعمال بحيث يمكن أن يتضرر نتيجة تعرضه للعوامل الجوية وذلك طوال فترة الإنجاز وحتى صدور شهادة الاستلام والقبول وعليه أن يتخذ كل الاحتياطات المناسبة لوقاية أي قسم أو جزء من العمل لم يتم استلامه من الضياع أو التلف لأي سبب.

ب - أي ضياع أو تلف لأي قسم أو جزء من العمل لم يستلم بعد، ناجم عن أي حادث بسبب أي تصرف أو إهمال من المقاول أو مقاوليه من الباطن أو ناشئ عن عدم تقييد المقاول بأية التزامات مفروضة عليه عندئذ يقوم المقاول باستبداله أو إصلاحه على نفقته الخاصة وبشكل يحوز على رضا المالك.

ج - على المقاول أن يعرض المالك فوراً بقدر ما هو مسئول طبقاً للقانون المعمول به عن كل ضرر يلحق بأي شخص أو بأية ممتلكات - عدا الممتلكات التي تشكل جزءاً من العقد ، وعن كل الأفعال والقضايا والمطالبات والدعاوى القضائية والتكاليف والنفقات والمصروفات المتعلقة بذلك والناجمة عن إهمال المقاول أو المقاول من الباطن ، وعن كل عيب في التصميم عدا التصميم الذي يقدمه أو يحدده المالك وكان المقاول قد أعلن عن عدم مسؤوليته عنه كتابة خلال مدة معقولة من استلامه تعليمات المالك - وعن كل عيب في المواد أو المصنعية - أو عن تصرفات موظفي المقاول أو المقاول من الباطن .

د - أن المقاول مسئول عن الموقع بشكل كامل في حال حدوث أي ضرر أو تلف في أي جزء من الموقع أثناء وجوده بسبب عمله أو أحد العاملين لديه فإن المسؤولية تكون على المقاول كامله

وسوف يتم اصلاح الضرر أو التلف من قبله.

هـ - في حالة مطالبة المالك قضائياً عن الأمور المشار إليها والتي يكون المقاول مسئولاً عنها طبقاً لهذه المادة ، يتم إشعار المقاول فوراً وعليه أن يتولى على نفقته الخاصة كل المفاوضات المتعلقة بتسويتها وأية مقاضاة قد تنشأ عن ذلك ، وعلى المالك ألا يتدخل بطريقة تخل بذلك - ما لم يفشل المقاول في إدارة المفاوضات والمنازعات القضائية - وعلى المالك كذلك أن يقدم المساعدة الممكنة بناء على طلب المقاول لمثل هذا الغرض ، وتعاد أي نفقات يتكبدها من جراء ذلك .

و - على المقاول أن يعرض المالك عن الدعاوى القضائية أو القضايا أو المطالبات أو الاستدعاء أمام القضاء أو التكاليف أو المصروفات الناجمة عن الإصابات ( عدا تلك التي تنسب إلى المالك أو وكلائه أو موظفيه ) التي تلحق بالأشخاص المستخدمين من قبل المقاول أو من قبل المقاولين من الباطن في العمل طبقاً للقانون العام أو طبقاً لأية تشريعات سارية المفعول وقت سريان العقد تتعلق بموضوع المسؤولية القانونية لأرباب العمل عن الإصابات التي تلحق بالموظفين .

ز - على المقاول أن لا يتدخل في تجهيزات وخدمات المالك أو أية سلطة أخرى في الموقع مهما كانت طبيعتها مثل الماء والكهرباء والإنارة والهاتف والكيبلات المطمورة وشبكات الجاري... الخ، وعلى المقاول إشعار المالك فوراً شفهيّاً أو خطياً إذا ما حصل تدخل من أحد هذه التجهيزات أو الخدمات.

ح- يكون المقاول مسئولاً عن أي تلف يحدث في الموقع بسببه لهذه التجهيزات أو الخدمات العائدة لمختلف السلطات المعنية ويعين المالك الطريقة التي يتم بموجبها تنفيذ التعليمات.

### **6-3 التفتيش في الورش :**

يحق للمالك أو سلطة التفتيش كما يحق لأي سلطة ممثلة أو أي شخص مسمى من قبلهم - وفي جميع الأوقات - الوصول إلى ورش ومصانع المقاول والمقاول من الباطن لأغراض المعاينة



والفحص، وعلى المقاول أو المقاول من الباطن تقديم كل مساعدة ضرورية وممكنة.

### **7-3 شروط تراخيص مركبات النقل:**

أ- يتعين على المقاول التقيّد التام بمنطوق القرار الوزاري رقم 184 لسنة 1983 والمتعلق بتراخيص مركبات النقل الخفيفة بمختلف أنواعها لا سيما الالتزام في الحصول على تصريح خاص من الإدارة العامة للمرور لكل سائق مركبة نقل خاص يعمل ضمن جهاز هذا العقد.

ب- وأية مخالفة من قبل المقاول لهذا القرار قد يعرض المقاول لعقوبات أحكام المرسوم بقانون رقم 67 لسنة 1976 في شأن المرور وتعديلاته.

### **8-3 ساعات العمل:**

8-3-1 ساعات عمل المقاول ستكون 8 ساعات يوميا كما هو متبع في الهيئة العامة للبيئة ستة أيام في الأسبوع طبقاً لمتطلبات الجهة العامة خلال فترات الصيانة والحالات الطارئة ويحق للمقاول القيام بالأعمال أيام الجمع والعطلات الرسمية بعد الحصول على موافقة المالك الخطية على ذلك مع ضرورة تطبيق قوانين العمل الكويتية المتبعة في مثل تلك الحالات والقوانين المتبعة خلال شهر رمضان المبارك.

8-3-2 على جميع مسؤولي المقاول من مهندس موقع ومهندسي الصيانة وضباط السلامة والمشرفين أو من ينوب عنهم التواجد في الموقع طيلة ساعات العمل.

8-3-3 ينبغي على المقاول إذا أراد إدخال أو إخراج أيأ من معداته أو أدواته أن يتم ذلك خلال ساعات العمل الرسمية للوزارة بعد الحصول على إذن خطي.

### **9-3 معدات مكافحة الحريق:**

على المقاول أن يوفر ويصون طبقاً لموافقة المالك وسلطات الإطفاء المحلية معدات متنقلة مناسبة (على نفقته الخاصة) لمكافحة الحرائق في الموقع خلال فترة إنجاز العقد.

### 10-3 الأعمال في الموقع:

#### 1-10-3 تجهيز الموقع:

1-1-10-3 يجب أن يكون لدى المقاول الإمكانيّة والاستعداد التام لمباشرة العمل بحد أقصى

(14) يوماً من تاريخ توقيع العقد. وتعتبر حيازة المقاول للعمالّة والمعدّات المذكورة

في أجزاء العقد من الأمور الأساسيّة التي يتوقّف عليها اعتبار توفر الإمكانيّة

والاستعداد لدى المقاول.

3-1-10-2 ينبغي على المقاول ضمان تواجد عمالته بالموقع حسب البرنامج التالي: -

- اعتماد مهندس الموقع خلال الشهر الأول من بداية فترة تجهيز الموقع

- اعتماد جميع المهندسين والمراقبين والفنيين الآخرين قبل نهاية الشهر الأول من

فترة تجهيز الموقع.

- جميع العمالّة الباقية والموارد الأخرى المطلوبة قبل نهاية فترة تجهيز الموقع.

3-1-10-3 لا يتحدد التزام المقاول لتنفيذ الأعمال المطلوبة منه توفر المعدّات والعمالّة

بالأعداد المذكورة في وثائق العقد فقط بل يمتد ليشمل أي زيادة على تلك الأعداد

قد تطلبها الجهة العامّة منه إذا ما قدرت أن هذه الأعداد لا تكفي للقيام بالعمل

فعلاً وفق ما هو مطلوب في العقد.

3-1-10-4 يجب على المقاول توفير جميع متطلّبات تنفيذ العقد الأخرى من عماله ومواد

ومعدّات وآليات الخ. وفقاً للأعداد التي تسمح تنفيذ أعمال العقد على الوجه

الأكمل وفي الوقت المحدد في وثائق الممارسة.

3-1-10-5 على المقاول أن يزود مستخدميه بزي العمل اللازم على ان يكون موحداً وأن

يحمل إشارة الشركة المميّزة مع المحافظة على إبقاء مظهرهم نظيفاً ولاثقاً وإلا سيتم

احتساب الغرامة كما هو منصوص في بند الغرامات.

3-10-1-6 أثناء مدة تجهيز الموقع ستعقد الجهة العامة اجتماعات اسبوعية مع المقاول

لمتابعة مراحل تجهيز الموقع من خلال المعلومات التي سيقدمها المقاول عن جميع

متطلبات العقد قبل يومين من موعد الاجتماع وإذا ثبت للوزارة على ضوء هذه

المعلومات وتقديراتها بأن المقاول لم يبذل قصارى جهده لتجهيز الموقع مما قد يترتب

عليه تأخير بدء العمل فسوف تضطر الجهة العامة لفسخ العقد أو سحب العمل

والتنفيذ على الحساب طبقاً للمادة (17) من الشروط العامة .

3-10-1-7 سوف تطبق الغرامات حسب ما جاء في الجزء الرابع، إذا لم يلتزم المقاول

بمتطلبات العقد أثناء فترة تجهيز الموقع.

### 3-10-2 تزويد الطاقة الكهربائية والمياه :

أ- على المقاول أن يتخذ الترتيبات الضرورية للتخزين المؤقت وتوزيع وتصريف المياه وعليه أن

يتخذ الترتيبات الضرورية لتوفير التيار الكهربائي والإنارة الكافية للتنفيذ الصحيح وحماية

الأعمال بما في ذلك الأسلاك الكهربائية المؤقتة والتكبيات ومولدات الكهرباء الاحتياطية.

ب- سوف تبلغ الجهة العامة المقاول قبل مدة معقولة في حالة قطع الخدمات إذا كان ذلك

ممكناً ولكن من حقها قطع هذه الخدمات فوراً في الحالات الطارئة.

ج- على المقاول أن يحافظ على العمل المؤقت طالما كان ذلك ضرورياً، وعليه أن يزيل هذا العمل

المؤقت ويمهد مكانه عندما لا تعود الحاجة تدعو لذلك

### 3-10-3 المواد الفائضة:

للمالك الأفضلية الأولى إذا ما رغب في شراء كل أو بعض أدوات المقاول ومعداته ووحدات

التصنيع التي استوردها خصيصاً لأجل تنفيذ الأعمال أو المواد الفائضة - بسعر يتفق عليه

وفقاً لتعميم وزارة المالية رقم 95/16 بتاريخ 2000/10/30 بشأن نظم الشراء وأخذ موافقة الجهاز المركزي للمناقصات العامة إذا تجاوزت قيمة هذه المشتريات الحد المقرر لذلك.

### **11-3 الممارسة الجيدة للأعمال:**

1-11-3 سوف لن يقبل أي مزاوله للأعمال لا تتفق كلياً مع المعايير العالمية المناسبة أو مع المراجع الواضحة التي قد تؤدي إلى تلف أو إضعاف فعالية المعدات أو سلامتها.

3-11-2 إذا اكتشفت الجهة العامة بأن طريقة مزاوله الأعمال خاطئة قبل بدء العمل فعلى المقاول أن يقدم طرق مقبولة لإنجاز العمل وذلك بدون تأخير أو تكلفة إضافية.

3-11-3 وإذا اكتشفت طريقة إنجاز الأعمال الخاطئة بعد الانتهاء من العمل فعلى المقاول أن يعالج الوضع كما هو مطلوب على نفقته الخاصة.

3-11-4 أن يقدم المقاول جدول زمني معتمد من قبل مدير المشروع لإنجاز الأعمال وعدم التزامه بذلك تطبيق غرامة تأخير الأعمال.

### **12-3 السلامة وأمن الموقع:**

3-12-1 المقاول مسؤول مسؤولية كاملة من جميع الوجوه عن السلامة المتعلقة بعمله ولن يقبل أي شكوى على الجهة العامة بهذا الشأن.

3-12-2 انه لشرط لدفع مستحقات المقاول أن يقوم المقاول باستكمال كافة وثائق السلامة بما يتفق مع جميع متطلبات العقد وكذلك موافقة الجهة العامة عليها، علماً بأن عدم اتباع قواعد السلامة سيعرض المقاول للغرامات التعاقدية.

3-12-3 على المقاول التقيد بجميع القواعد والاشتراطات الأمنية المتبعة من قبل الجهة العامة .

3-12-4 يلتزم المقاول بتحديد موقع العمل وتسويره ووضع علامات التحذير والخطر والأضواء المناسبة وبيان أبواب الدخول والخروج من وإلى الموقع للسيارات والمعدات والأفراد بلافتات

واضحة.

3-12-5 يلتزم المقاول بتحضير قوائم للعمالة التابعة له في الموقع / بالاسم والمهنة والوظيفة وتسلم

لقسم الأعمال المدنية ويخطر بأي تغيير في ذلك وتحفظ القوائم في ملف خاص عند المسئول

المختص حين انتهاء العمل.

3-12-6 يقوم قسم الأعمال المدنية بناء على طلب المقاول بإصدار تصاريح الدخول والخروج

للسيارات والمعدات والأفراد اللازمة لإنجاز الأعمال.

3-12-7 يجب على جميع العاملين التابعين للمقاول تعليق بطاقة دخول الموقع الخاصة بهم في مكان

بارز أثناء تواجدهم في الموقع.

3-12-8 ممنوع تواجد الأفراد / المواد/ المعدات التابعة للمقاول خارج مناطق العمل المخصصة له.

3-12-9 يمنع تخزين أو وجود معدات أو مواد غير ضرورية للعمل داخل أسوار موقع العمل وخصوصاً

المواد القابلة للاشتعال مثل الأخشاب ومواد الديكور والنايلون والوقود بجميع أنواعه.. إلخ .

3-12-10 يجب رفع مخلفات العمل في الموقع أولاً بأول.

3-12-11 جميع التوصيلات الكهربائية في الموقع يجب أن تكون طبقاً "للشروط المعمول بها ب الجهة

العامة "

3-12-12 حماية معدات وأفراد المقاول من واجبه ويجب أن يزود موقعه بما يحتاجه من معدات وملابس

واقية، ومرافق صحية وبرادات ماء كما يجب توفير معدات مكافحة الحريق من قبل المقاول

حسب نوعية موقع العمل.

3-12-13 بالإضافة إلى ما ذكر أعلاه، يتعهد المقاول بالتقيد بقواعد السلامة العامة الصادرة من الجهة

العامة .

3-12-14 توضع ماكينات التوليد الكهربائية وأي معدات ثابتة أخرى تعمل بالوقود داخل غرفة مبنية

من مواد غير قابلة للاشتعال بالكامل مثل الحديد أو الطابوق.

3-12-15 تخصيص غرفة مثل السابقة كمخزن للوقود على أن تكون منفصلة عنها.

3-12-16 يجب عدم وجود أي تسرب وقود من الماكينة أو خزان الوقود أثناء العمل أو التعبئة وكذلك

يجب أن لا يخرج من ماسورة العادم أي مواد صلبة أو لهب كما يجب تركيب صمام سريع

القفل على خزان الوقود.

3-12-17 يجب أن تكون كيبلات التوصيل وكيبلات اللحام سليمة العازل وغير ملحومة ومناسبة

للعمل.

3-12-18 يجب عدم قطع طريق المرور بأي كيبيل حتى لا يتعرض العازل الخاص به للتلف وفي حالة

الضرورة يجب دفنه أو إمراره في ماسورة حديدية.

3-12-19 تجنب إتمام أية مشغولات باللحام أو القطع داخل موقع العمل بقدر المستطاع ولكن تأتي

المشغولات جاهزة الصنع في ورش المقاول أو أي ورشة خارج موقع العمل وتجري عمليات

التثبيت الضرورية فقط داخل موقع العمل.

3-12-20 يمنع اللحام في الأماكن المفتوحة بدون حواجز واقية من مواد غير قابلة للاشتعال مثل

الشنكو لمنع تطاير الشرر بفعل الرياح.

3-12-21 لا بد لكل عملية لحام من عامل إطفاء مجهز بمطفأة مناسبة ومتفرغ لمتابعة انتقال الشرر

والإطفاء عند اللزوم.

3-12-22 يحق لقسم الأعمال المدنية إيقاف العمل في حالة مخالفة المقاول لأي من هذه الشروط

السابقة أو أية تعليمات لشروط السلامة المذكورة من قبل.

3-12-23 يجب على المقاول بناء مخزن من الكيربي يتم وضع جميع المواد الجديدة و المستعملة الصالحة

للاستخدام مره أخرى بالشكل المطلوب و حسب رأي الجهة العامة.

3-12-24 على المقاول عمل التراخيص اللازمة لأعمال العقد سوء كانت من البلدية أو وزاره الاشغال

أو أي جهات حكومية أخرى.

### 13-3 التدقيق الرسمي:

1-13-3 جميع نشاطات وأعمال المقاول سوف تكون عرضه للتدقيق الرسمي بواسطة الجهة العامة أو

ممثليها وذلك بدون إبلاغ سابق.

2-13-3 سيقوم الفاحص الذي يمثل الجهة العامة بمراقبة وتدقيق جميع تقارير الفحص المقدمة بواسطة

المقاول.

### 14-3 الرفض والإهمال والتقصير والإفلاس:

#### 1-14-3 الرفض:

يجب أن يقوم المقاول بتنفيذ الأعمال بشكل يرضى عنه المالك وأي عمل لا يرضى عنه المالك أو يكون مخالفا للمواصفات يجب إزالته وإعادة بنائه أو تبديله طبقا لهذه المواصفات وذلك من قبل المقاول وعلى نفقته، كما يجب على المقاول أن يقوم وعلى حسابه الخاص بإصلاح جميع الأعمال التي تتضرر وتلف خلال عملية إزالة الأعمال التي لم يرضى عنها المالك.

#### 2-14-3 الإهمال والتقصير:

إذا أهمل المقاول في تنفيذ الأعمال بسرعة ونشاط واجتهاد مناسب أو رفض أو تقاعس في الالتزام بتنفيذ الأوامر الصادرة له خطأً من قبل المالك بشأن الأعمال أو قام بمخالفة شروط العقد يحق للمالك حينئذ إشعاره خطأً بإصلاح الأخطاء وتفادي المخالفات المعيبة فإذا لم يلتزم المقاول خلال مدة معقولة بما ورد في الإشعار بعد استلامه له يكون للمالك الحق في نزع العمل كله أو جزء منه من يد المقاول وأن يستمر في العمل إما بنفسه أو وكلائه أو يتعاقد ثانية مع أي شخص أو أشخاص آخرين لإنجاز الأعمال أو أي جزء منها وأن يقدم أية معدات أو مواد وأدوات أو حبال أو بكرات أو أيدي عاملة أخرى بهدف إتمام العقد مع الرجوع عليه بفروق الأسعار والغرامات والمصروفات الإدارية .

#### 3-14-3 الإفلاس:

إذا أفلس المقاول أو أعسر أو إذا صدر حكماً ضده بتعيين حارس قضائي أو إذا أبرم صلحاً مع

دائنيه أو إذا كان المقاول شركة وبدأ تصفيتها عدا التصفية الاختيارية بغرض دمج الشركة أو إعادة إنشائها أو إذا كان المقاول شركة وأصبحت تزاول عملها بإشراف حارس قضائي لمصلحة دائيتها أو أي منهم ، يحق للمالك التصرف على الوجه التالي :

- فسخ العقد فوراً عن طريق إشعار خطي إلى المقاول أو إلى الحارس القضائي أو إلى المصفي أو إلى أي شخص تناط به مسئولية العقد ومصادرة كفالة الإنجاز والرجوع عليه بالغرامات والتعويضات المستحقة أو التصرف طبقاً لما ورد في بند الإهمال والتقصير كما لو كان العمل قد انتزع من يد المقاول مع ما يترتب على ذلك من آثار .

- إعطاء الحارس القضائي أو المصفي أو أي شخص آخر الخيار في تنفيذ العقد شريطة تقديم ضمان لتنفيذ العقد بإخلاص بمبلغ يتفق عليه .

### **15-3 سلطة المالك :**

#### **1-15-3 تعليق العمل :**

يلتزم المقاول إذا ما صدر أمر خطي من المالك أن يوقف السير بالأعمال أو بأي جزء منها للمدة أو المدد وبالأسلوب الذي يعتبره المالك ضرورياً ، وعليه خلال مدة التوقف أن يحمي بصورة مناسبة ويضمن سلامة الأعمال في الحدود التي يراها المالك ضرورية وفقاً للأسباب التالية :

أ - منصوصاً عليه في العقد .

ب - ضرورياً للتنفيذ الصحيح للأعمال أو بسبب أحوال مناخية تؤثر على سلامة وجودة الأعمال أو بسبب تقصير من قبل المقاول .

ج - ضرورياً لسلامة الأعمال أو لجزء منها .

ولا يحق للمقاول في هذه الحالات المطالبة بأية تكاليف إضافية أو تعويضات أو مصاريف أو رواتب أو مصاريف صيانة أو استهلاك المعدات أو مصاريف عامة . الخ من أي نوع كانت .



### **16-3 طباعة مستندات العقد:**

على المقاول طباعة العقد بالكامل بجميع أجزائه وملحقاته والمراسلات التي تمت قبل وبعد توقيع العقد ومحضر الاجتماع التمهيدي بمجلدات نوع فاخر حجم A4 عدد 6 نسخ وبمجلدات نوع عادي عدد 6 نسخ أخرى حجم A4 وكذلك يقدمها على أسطوانة مدمجة (CD) محفوظة بنظام Acrobat مع تضمين ارتباطات تشعبية وفهرسة لتسهيل عملية البحث في العقد على أن يتم عرض النماذج على الجهة العامة قبل البداية في الطبع ويتم ذلك خلال فترة تجهيز الموقع.

### **17-3 طريقة الدفع:**

تنظم طريقة الدفع من قبل المالك إلى المقاول على الوجه التالي:

#### **1-17-3 عند استعمال أي مواد لم يرد ذكرها في الجداول تحسب قيمتها كالتالي:-**

أ- حسب فواتير شرائها مضافاً إليها 15% من قيمتها للتركيب والمصاريف إذا كانت مشترة من السوق المحلي بعد تدقيق الفواتير والتأكد من مطابقتها للسعر السائد ولن تخضع لتطبيق النسبة المتبوية الشاملة عليها .

ب- حسب الاتفاق مع الجهة العامة على أسعار الأعمال التي لم تكن مبيّنة في جداول الأسعار ولا يمكن تطبيق ما جاء بالبند الفرعيين ( أ ) عليها وهذه الحالة لن تخضع لتطبيق النسبة المتبوية الشاملة عليها.

17-3-2 فيما عدا ما جاء بالبند السابق في هذه الحالات ( أ ، ب ) سيتم تطبيق النسبة المتبوية الشاملة عليها المذكور.

#### **3-17-4 الدفع مقابل شهادة القبول النهائي:**

عند صدور شهادة القبول النهائي من قبل المالك للأعمال يقوم المالك باعتماد الدفع للمقاول حتى 100% من قيمة الأعمال المشمولة بالشهادة مخصوماً منها أية مبالغ مستحقة للمالك وقيمة أية أعمال ثانوية متبقية - إن وجدت.

### 18-3 شهادة براءة الذمة من ( الهيئة العامة للبيئة ):

يلتزم المقاول بتقديم شهادة براءة ذمة صادرة من (الهيئة العامة للبيئة) ، تفيد بسداد جميع مستحقات الجهة العامة ، وبحق للجهة العامة الاحتفاظ بالدفعة الاخيرة وحجز جميع الكفالات المقدمة على العقد حتى يثبت المقاول وفاءه بذلك .

### 19-3 الإشتراطات والمعايير البيئية:

1. على المقاول الالتزام بقانون حماية البيئة رقم ( 42 ) لسنة 2014 والمعدل بالقانون ( 99 ) لسنة 2015 واللوائح البيئية الحالية النافذة واللوائح الجديدة للقانون رقم ( 42 ) لسنة 2014 .
2. على المقاول تحديد المخالفات الخاصة أو الخطرة من الأعمال المتعلقة الممارسة ووصف طرق التخلص منها فيما يتعلق بالآثار البيئية المحتملة.
3. على المقاول تحمل كافة المسؤوليات القانونية والعقوبات الجزائية في حال مخالفة قانون حماية البيئة رقم (49) لسنة 2014 والمعدل بالقانون رقم (99) لسنة 2015 واللوائح التنفيذية النافذة لقانون البيئة.
4. وفقا للمادة (173) لقانون حماية البيئة رقم ( 49 ) لسنة 2014 يجب على كل من علم أو كان في امكانه أن يعلم من الموظفين العموميين أو غيرهم أثناء أو بسبب تأدية عملهم بوجود مخالفة لأحكام هذا القانون أو لائحته التنفيذية ينجم عنها ضرر بيئي أن يبلغ عنه فوراً إلى الهيئة أو النيابة العامة أو رجال الشرطة ويحفظ حق الجهة العامة بالإبلاغ عن المقاول في حال مخالفته لأحكام القانون البيئي أو لائحته التنفيذية .

**الوثيقة (2-5)**  
**المواصفات الخاصة والشروط**  
**الفنية**

الصفحة	المادة	
4	المواصفات الخاصة	مادة 1
4	الشروط الفنية الخاصة بالأعمال	مادة 2
7	أولاً: عمل قاطع زجاجي مع باب بمكتبة الهيئة العامة للبيئة بالدور الأرضي	
7	ثانياً: عمل باب خشبي بمخزن المضبوطات القضائية بالدور الأرضي	
7	ثالثاً: تحويل مخزن إلى مكتب بإدارة المخلفات بالدور الأول	
9	رابعاً: توريد وتركيب قواطع مكتبية إدارة نظم المعلومات بالدور الثاني	
10	خامساً: توريد وتركيب قواطع مكتبية إدارة التطوير والتدريب بالدور الثاني	
10	سادساً: توريد وتركيب قواطع مكتبية إدارة التطوير والتدريب بالدور الثاني	
11	سابعاً: تحويل مخزن إلى مكتب في إدارة التأهيل ومتابعة الأنشطة البيئية بالدور الثاني	
12	ثامناً: الأعمال المطلوبة بإدارة الشؤون القانونية والالتزام البيئي بدلاً من الكافتيريا بالدور الثالث	
14	تاسعاً: تحويل مخزن إلى مكتب في إدارة العلاقات العامة بالدور الثالث	
16	عاشراً: تحويل مخزن إلى مكتب مركز المختبرات التحليلية بالدور الرابع	

17	الحادي عشر: عمل قاطع خشبي مع جبسوم بورد مكتب المدير العام بالدور الخامس
18	الثاني عشر: تركيب جبسوم بورد وقواطع زجاجية مكتب رئيس قسم قواعد البيانات البيئية
19	الثالث عشر: مكتب رئيس قسم تفتيش محافظة العاصمة بالدور الثالث
20	الرابع عشر: مكتب سكرتارية نائب المدير العام لقطاع الشؤون المالية والإدارية والتطوير الإداري وقطاع الشؤون الفنية بالدور الخامس
20	الخامس عشر: عمل واجهة زجاجية بمكتب رئيس قسم الشؤون الإدارية بالدور الأرضي

## الوثيقة 2-5

### المواصفات الخاصة والشروط الفنية

#### المواصفات الخاصة

- 1- يجب على الممارس حضور الاجتماع التمهيدي الذي سوف يحدد مواعده فيما بعد والذي سيعقد في موقعي العمل لمعاينة الأعمال على الطبيعة ومناقشة مهندسي الهيئة العامة للبيئة والذي يحتوي على جميع التغييرات المطلوبة ويعتبر محضر الاجتماع ملحق للممارسة وجزء لا يتجزأ من وثائق الممارسة وعلى جميع الممارسين ارفاقه مع العطاء بعد توقيعه وختمه.
- 2- على المتعهد تقديم مخططات تنفيذية شاملة لجميع التفاصيل اللازمة وذلك للأعمال المدنية والكهربائية والتكييف ذلك قبل البدء بالتنفيذ.
- 3- على المتعهد إعداد التصميم عن طريق مكتب هندسي معتمد وطبقاً للمواصفات والكودات والمقاييس المطبقة كاشتراطات للتصميم.
- 4- على المتعهد تقديم جميع الرسومات التنفيذية (Shop Drawings) و (Auto Cad) تعطى المعلومات الكافية الضرورية لجميع الأعضاء الإنشائية وأجزائها بما في ذلك مواقع وأنواع ومقاسات البراشم ومسامير الربط واللحامات وتجهز هذه الرسومات قبل البدء بعمليات التصنيع والتنفيذ
- 5- يجب على المتعهد تقديم نسخ من المخططات الخاصة بالتصميم الإنشائي والمخططات التنفيذية بالموقع ومخططات التركيب والتحليل الإنشائي.
- 6- يلتزم المتعهد بإعداد المخططات التنفيذية التي توضح كامل المعلومات الضرورية لأعمال الممارسة وجميع الأجزاء الإنشائية وتكون هذه المخططات شاملة على مواقع وأنواع ومقاسات اللحامات ومسامير البراشم ومسامير الربط.

- 7- على المتعهد اتخاذ كافة الإجراءات اللازمة لإيصال الكهرباء من موقع العمل الى المصدر الرئيسي (DB) بالمبنى وملحقاتها ويعتبر السعر الوارد بالعقد شاملا ذلك دون ان يكون له الحق بالمطالبة باي زياده مقابل ذلك.
- 8- مراعاة تقديم الكتالوجات والعينات للمواد وملحقاتها وأي مواد بناء اخرى واعتمادها من المهندس المشرف قبل التركيب.
- 9- مراعاة اية ملاحظات تطلبها الهيئة او الجهات الاخرى التي يطلب اعتمادها لتنفيذ العمل.
- 10- جميع المواصفات لجميع البنود تكون مطابقة للمواصفات العامة والخاصة لوزارتي الأشغال العامة والكهرباء والماء ويجب اعتماد العينة قبل التركيب وللمهندس الحق في إرسال عينات من المواد المراد استخدامها إلى محطة الفحوصات الحكومية ويتحمل المقاول مسئوليات مثل هذه العينات.
- 11- على المتعهد تقديم طلبات تدقيق بجهاز الإشراف قبل البدء بأي بند من الأعمال للاعتماد.
- 12- محمل على الأسعار جميع بنود الفك والإزالة لكافة المواد والأجهزة والمخلفات مع تنظيف ونقل الصالح منها بغرض إعادة الاستعمال إلى السكراب التابع للهيئة ونقل المخلفات الغير صالحة إلى الأماكن المصرح بها من البلدية.
- 13- يتحمل المقاول مسؤولية أي تلف أو حوادث تنتج من عدم حرصه باتخاذ الاحتياطات اللازمة وعدم إتباعه شروط السلامة الصادرة من بلديه الكويت ووزارة الكهرباء والماء ووزارة الأشغال العامة والإدارة العامة للإطفاء.
- 14- أعمال التركيب تشمل قيام المتعهد بتوريد المواد الثانوية المعتمدة بعد موافقة المهندس المشرف عليها وتشمل هذه جميع المواد اللازمة بالممارسة.
- 15- يتحمل المتعهد المسؤولية الكاملة عن نظافة الأثاث والأرضيات والزجاج وكابلات ومفاتيح الكهرباء والتليفون والحافطة الكاملة على المبنى من الداخل بعد الانتهاء من الأعمال.
- 16- للمهندس الحق في إرسال عينات من الدهانات الجاري استعمالها إلى مختبر الفحوصات الحكومية ويتحمل المقاول مسئوليات مثل هذه العينات.

- 17- يتم تحديد قيمة الدفعات التي تصرف للمقاول طبقاً لنسبة الإنجاز والتي يتم تقديرها من قبل المهندس المشرف.
- 18- جميع القياسات والأبعاد الموضحة في هذه المواصفات هي تقديرية وإرشادية وعلى المقاول الكشف على الموقع والتأكد من القياسات وظروف العمل المختلفة ولا يحق له المطالبة بأية أجور إضافية نتيجة لعدم الدراية والابهام.
- 19- المقاول مسؤول عن حدوث أي أزعاج ويجب المحافظة على عدم حدوث أو تسبب أية ضوضاء بموقع العمل والمنطقة المحيطة.
- 20- يجب أن يقوم الممارس بزيارة مواقع العمل زيارةً مُنافية للجهالة والإطلاع على بنود كافة الأعمال وتقدير الكميات المطلوبة قبل التسعير لكل بند على حده.
- 21- يجب على الممارس حضور الاجتماع التمهيدي الذي سوف يحدد مواعده فيما بعد والذي سيعقد في موقعي العمل لمعاينة الأعمال على الطبيعة ومناقشة مهندسي الهيئة العامة للبيئة والذي يحتوي على جميع التغييرات المطلوبة ويعتبر محضر الاجتماع ملحق للممارسة وجزء لا يتجزأ من وثائق الممارسة وعلى جميع الممارسين إرفاقه مع العطاء بعد توقيعهم وختمه.
- 22- كافة الرسومات الملحقة بالمناقصة توضيحية وليست بمقياس رسم لتحديد الكميات.
- 23- يقوم الممارسين بتقديم تصوراتهم ومقترحاتهم المناسبة لتنفيذ كافة الأعمال على الوجه الأمثل ومن واقع خبراتهم السابقة، على أن تكون المقترحات مشفوعة بالمخططات والرسومات التوضيحية.
- 24- على الممارس الفائز توفير كافة أدوات الحماية الشخصية للعاملين وأماكن الراحة وكافة أنواع وكميات المواد المستهلكة وكذا المعدات اللازمة لتنفيذ بنود المناقصة دون الرجوع للهيئة العامة للبيئة.
- 25- يجب على الممارس الحصول على موافقة مسبقة من مشرف المشروع بالهيئة بالنسبة للمواد الخام والأدوات المستخدمة في كافة مراحل المشروع، على أن تكون ذات مواصفات وجودة عالية وفق أصول الصناعة.



## الشروط الفنية الخاصة للأعمال

**أولاً: عمل قاطع زجاجي مع باب :-**

**الموقع :- مكتبة الهيئة العامة للبيئة (مكتب الخدمة الوطنية العسكرية) - الدور**

**الأرضي :-**

**1- الاعمال المدنية:-**

- أ- توريد وتركيب عدد (1) قاطع زجاجي سكرت بسماكة (10mm) بطول (3.0m) وبارتفاع لغاية السقف شامل لعدد (1) باب (ضرفة واحدة) شامل لجميع شامل جميع الإكسسوارات الخاص بالأبواب تكون ألمانية الصنع أو إيطالية أو ما يعادلها ويتم اعتمادها من قبل المهندس المشرف.
- ب- على المتعهد توريد وتركيب (الستيكر) للقاطع الزجاجي بارتفاع (1.80m) ويجب تقديم كتالوجات لنوعية ومواد الستيكر ويتم اعتماد الشكل والخط من قبل المهندس المشرف.

**ثانياً: عمل باب خشبي :-**

**الموقع: مخزن المضبوطات التابع لإدارة الالتزام البيئي-الدور الأرضي**

**1-الاعمال المدنية**

- توريد وتركيب عدد (1) باب خشب كبس ضرفة واحدة (2.19\*1.17) سم وإطار خشب عرض (25) سم وبحاجب خشب بعرض (7) سم مطابق للمنفذ بالهيئة العامة للبيئة وتشمل كافة الملحقات والدهانات والمقايض وحسب اعتماد المهندس المشرف.

**ثالثاً: تحويل مخزن إلى مكتب :-**

**الموقع :- عدد (2) مخزن للإدارة المخلفات - الدور الأول :-**

**1- الاعمال المدنية:-**

- أ- اعمال إزالة الحائط بين الغرفتين وفك وإزالة الخدمات الموجودة بالحائط وترحيل أنقاض الحائط الفاصل بين المخزين
- ب- فك عدد2 باب خشبي الخاص بالمخزين وإعادة تركيب احد الأبواب لخشبية بمكان المستجد بعد عمل قص وحف وسنفة ودهان لكامل الباب بالضافة الى تسكر الأماكن القديمة للأبواب بالضافة الى عمل مساح اسمنت لاماكن الأبواب والحائط المزال ولاماكن الأبواب بالممر الخارجي.

ت- توريد وتركيب أسقف زائفة (جبسوم بورد) قياس (60cmx60cm) بقياس الغرفة بحسب أصول الصنعة وبنفس مواصفات الأسقف الموجودة بالمبنى مقاومة للحريق والرطوبة ويتم اعتمادها من قبل المهندس المشرف.

ث- توريد وتركيب سجاد للأرضيات بنفس مواصفات السجاد الحالي أو ما يعادله للمبنى بقياس الغرفة ويتم اعتماد النوع واللون من قبل المهندس المشرف.

ج- عمل دهان لحوائط الغرفة شامل الحف والمعجون والصبغ وحسب أصول الصنعة ويتم اعتماد النوع واللون من قبل المهندس المشرف.

ح- فك الباب الخشبي كاملاً مع عمل حف وصنفرة أسفل الباب لرفعة عن عتبة الباب بمستوى لا يقل عن (1cm) مع إعادة تركيبه بحيث لا يعيق السجاد عملية فتحه وغلقه، وعمل دهان (صبغ) كامل للباب ويتحمل المقاول أي تلف للباب مع تركيب اكسسوارات جديدة للباب وحسب اعتماد المهندس المشرف.

### 2- الأعمال الكهربائية:-

أ- توريد وتركيب عدد (1) بوكس كهرباء على الأرضية (Box Floor) بحيث يكون به عدد (2) نقطة كهرباء وعدد (2) نقطة للإنترنت (CAT6) لكل موظف على حسب عدد القواطع داخلية (Work Station) شامل جميع التمديدات وكل ما يلزم وإيصال الكهرباء والإنترنت حتى اللوحات الرئيسية لها ويتم اعتمادها من قبل المهندس المشرف.

ب- على المتعهد توريد وتمديد وتركيب وحدات اضاءة لأسقف الغرفة نوع (LED Down Light) على ان لا يقل عن (16W) مع وحدات اضاءة للطوارئ شاملة البطارية والمحول تكون عالية الجودة نوع انجليزي او اوروبي مع تقديم مخطط كهربائي للإضاءة يتم اعتماده من قبل المهندس المشرف وأن يكون لون الاضاءة حسب اختيار المهندس المشرف.

ت- جميع الانابيب داخل الحوائط نوع (PVC) عالي الجودة ويتم اعتمادها من قبل المهندس المشرف.

ث- جميع التمديدات الكهربائية عالية الجودة نوع خليجي او اوروبي او ما يعادله ويتم اعتمادها من قبل المهندس المشرف.

ج- جميع المفاتيح الكهربائية عالية الجودة نوع انجليزي او اوروبي او ما يعادله ويتم اعتمادها من قبل المهندس المشرف.

### 3- الأعمال الميكانيكية:-

أ- خفض مستوى نظام الحريق وما يتعلق بها من كاشفات الدخان ومرشات الحريق الى مستوى السقف الجديد في الغرفة وما يتطلب من تمديدات وانابيب وجميع ما يتعلق بالنظام ويتم اعتمادها من قبل المهندس المشرف والمقاول وحسب مواصفات الإدارة العامة للإطفاء ويتحمل المتعهد اية تلفيات قد تطرأ اثناء فترة الأعمال دون تحمل الهيئة اية تكاليف اضافية.

ب-توريد وتركيب وتمديد نظام التكييف الموجود بالغرفة الى مستوى السقف الجديد بنفس مواصفات الموجود بالغرفة بالإضافة للقطع المحتاجة للتركيب مع خفض مستوى فتحة التكييف الحالية بنفس مستوى السقف الجديد وما يترتب عليه من (دكتات وعازل وجميع الاكسسوارات) وحسب اعتماد المهندس المشرف.

#### رابعاً: توريد وتركيب قواطع مكتبية :-

#### الموقع: إدارة نظم المعلومات – الدور الثاني :-

##### 1-الأعمال المدنية:

أ-توريد وتركيب عدد (3) قواطع مكتبية داخلية (Work Station) للموظفين حسب المخطط المرفق بعد التعديل شاملة المكتب والأدراج وجميع الإكسسوارات والكراسي والأدراج السفلية والعلوية وجميع الإكسسوارات، أبعاد المكتب هي (160cmx160cm) وعلى المقاول إتباع مواصفات القواطع المكتبية المذكورة في الممارسة.

ب-توريد وتركيب قواطع زجاجية سكرت قياس (3.7m + 4.2 m) متر طولي وبارتفاع السقف وسماكة (10mm) لغرفة حسب المخطط بعد التعديل المذكور في وثيقة المخططات، مع توريد وتركيب عدد (1) باب داخلي ضرفة واحدة من الزجاج السكرت قياس (1m) وبارتفاع (2.1m) شامل جميع الإكسسوارات وتكون ألمانية الصنع أو إيطالية أو ما يعادلها وحسب اختيار المهندس المشرف.

ت- يتم تثبيت القواطع الزجاجية بإطار معدني ألومنيوم حسب اعتماد المهندس المشرف.

ث- عمل فك ونقل لعدد (2) قواطع مكتبية ونقلها للجانب الاخر بعد القاطع الزجاجي ويتحمل المتعهد أية تلفيات قد تحدث لها ويتم استبدالها بنفس النوعية دون تحمل الهيئة أية تكاليف إضافية شاملة تقصير طول القاطعين.

ج- على المقاول قص السجاد والتكشير مكان التمديدات الكهربائية مع توريد سجاد مكان السجاد المقصوف.

##### 2- الأعمال الكهربائية :-

ح- توريد وتركيب عدد (5) بوكس كهرباء على الأرضية (Box Floor) أسفل المكاتب حسب المخطط المرفق بعد التعديل، بحيث يكون به عدد (2) نقطة كهرباء وعدد (2) نقطة للإنترنت (CAT6) شامل التكشير والتعديل وجميع التمديدات وكل ما يلزم وإيصال الكهرباء والانترنت حتى اللوحات الرئيسية لها ويتم اعتمادها من قبل المهندس المشرف.

## خامساً: توريد وتركيب قواطع مكتبية :-

### الموقع: إدارة التطوير والتدريب – الدور الثاني: -

#### 1- الأعمال المدنية: -

أ- توريد وتركيب عدد (11) قواطع داخلية (Work Station) للموظفين حسب المخطط المرفق (بعد التعديل) شاملة المكتب والادراج وجميع الإكسسوارات والكراسي والادراج السفلية والعلوية وجميع الإكسسوارات بحيث لا يقل طول القاطع الواحد للموظف عن (1.60m) وبعرض (1.60m) وان لا يقل ارتفاعه عن (1.60m) مع تقديم مخطط هندسي تفصيلي يتم اعتماده من قبل المهندس المشرف.

ب- يتم عمل تكسير وإزالة للسجاد والكاشي لاماكن تركيب البوكسات الكهربائية بالأرضية مع إعادة توريد وتركيب (الكاشي والسجاد) للأرضيات التي تم تكسيرها بنفس مواصفات الحالي شامل المواد والمصنعية وكل ما يلزم.

#### 2- الأعمال الكهربائية:-

أ- توريد وتركيب عدد (11) بوكس كهرباء على الأرضية (Box Floor) بحيث يكون به عدد (2) نقطة كهرباء وعدد (2) نقطة للإنترنت (CAT6) شامل التكسير والتعديل وجميع التمديدات وكل ما يلزم وإيصال الكهرباء والإنترنت حتى اللوحات الرئيسية لها ويتم اعتمادها من قبل المهندس المشرف.

## سادساً: توريد وتركيب قواطع مكتبية :-

### الموقع: إدارة المردود البيئي – الدور الأول: -

#### 1- الأعمال المدنية:-

أ- على المتعهد عمل تكسير للأرضيات الرخام بالموقع المطلوب عند أماكن التمديدات الكهربائية ونقل جميع الأنقاض خارج الموقع.

ب- على المتعهد توريد وتركيب رخام للأرضيات التي تم تكسيرها بنفس مواصفات الحالي شامل المواد والمصنعية وكل ما يلزم وحسب أصول الصنعة ويتم اعتماده من قبل المهندس المشرف.

ت- توريد وتركيب عدد (15) قواطع داخلية (Work Station) للموظفين حسب المخطط المرفق (بعد التعديل) شاملة المكتب والادراج وجميع الإكسسوارات والكراسي والادراج السفلية والعلوية وجميع الإكسسوارات بحيث لا يقل طول القاطع الواحد للموظف عن (1.60m) وبعرض (1.60m) وان لا يقل ارتفاعه عن (1.60m) مع تقديم مخطط هندسي تفصيلي يتم اعتماده من قبل المهندس المشرف.

أ- توريد وتركيب عدد (2) قاطع زجاجي سكرت بقياس (4m) و (m3) سماكة (10mm) مع العازل والارتفاع كامل حتى السقف مع باب زجاجي لغرفة المدير والسكرتارية مع توريد وتركيب (ضرفة واحدة) من الزجاج السكرت بقياس (1.0m) وبارتفاع (2.10m) وإزالة الحائط الزجاجي الحالي شامل جميع الإكسسوارات الخاص بالأبواب تكون ألمانية الصنع أو إيطالية أو ما يعادلها وحسب اختيار المهندس المشرف.

ب- مع المفصلات والبيدات والقفل شامل المواد والمصنعية والنوع حسب اختيار المهندس المشرف.  
ت- فك أجزاء من السقف الزائف فوق الغرفة المستحدثة وخارجها وتوريد وتركيب سقف من ألواح الجبسوم بورد وبلاطات السقف الحالية بقياس (60\*60 سم) لاستكمال والحفاظ على النموذج الموجود بالسقف الحالي.

#### 2- الأعمال الكهربائية:-

أ- توريد وتركيب عدد (15) بوكس كهرباء على الأرضية (Box Floor) بحيث يكون به عدد (2) نقطة كهرباء وعدد (2) نقطة للإنترنت (CAT6) شامل التكسير والتعديل وجميع التمديدات وكل ما يلزم وإيصال الكهرباء والإنترنت حتى اللوحات الرئيسية لها ويتم اعتمادها من قبل المهندس المشرف.

#### **سابعاً: تحويل مخزن إلى مكتب :-**

#### **الموقع :- مخزن إدارة تأهيل ومتابعة الأنشطة البيئية - الدور الثاني :-**

#### 1- الاعمال المدنية:-

أ- توريد وتركيب أسقف زائفة (جيسوم بورد) قياس (60cmx60cm) بقياس الغرفة بحسب أصول الصناعة وبنفس مواصفات الأسقف الموجودة بالمبنى مقاومة للحريق والرطوبة ويتم اعتمادها من قبل المهندس المشرف.

ب- توريد وتركيب سجاد للأرضيات بنفس مواصفات السجاد الحالي أو ما يعادله للمبنى بقياس الغرفة ويتم اعتماد النوع واللون من قبل المهندس المشرف.

ت- عمل دهان لحوائط الغرفة شامل الحف والمعجون والصبغ وحسب أصول الصناعة ويتم اعتماد النوع واللون من قبل المهندس المشرف.

ث- فك الباب الخشبي كاملاً مع عمل حف وصنفرة أسفل الباب لرفعة عن عتبة الباب بمستوى لا يقل عن (1cm) مع إعادة تركيبه بحيث لا يعيق السجاد عملية فتحه وغلقه، وعمل دهان (صبغ) كامل للباب ويتحمل المقاول أي تلف للباب مع تركيب اكسسوارات جديدة للباب وحسب اعتماد المهندس المشرف.

#### 2- الأعمال الكهربائية:-

أ- توريد وتركيب عدد (1) بوكس كهرباء على الأرضية (Box Floor) بحيث يكون به عدد (2) نقطة كهرباء وعدد (2) نقطة للإنترنت (CAT6) شامل جميع التمديدات وكل ما يلزم وإيصال الكهرباء والإنترنت حتى اللوحات الرئيسية لها ويتم اعتمادها من قبل المهندس المشرف.

ب- على المتعهد توريد وتمديد وتركيب وحدات اضاءة لأسقف الغرفة نوع (LED Down Light) على ان لا يقل عن (16W) مع وحدات اضاءة للطوارئ شاملة البطارية والمحول تكون عالية الجودة نوع انجليزي او اوروبي مع تقديم مخطط كهربائي للإضاءات يتم اعتماده من قبل المهندس المشرف وأن يكون لون الاضاءة حسب اختيار المهندس المشرف.

ت- جميع الانابيب داخل الحوائط نوع (PVC) عالي الجودة ويتم اعتمادها من قبل المهندس المشرف.

ث- جميع التمديدات الكهربائية عالية الجودة نوع خليجي او اوروبي او ما يعادله ويتم اعتمادها من قبل المهندس المشرف.

ج- جميع المفاتيح الكهربائية عالية الجودة نوع انجليزي أو اوروبي او ما يعادله ويتم اعتمادها من قبل المهندس المشرف.

### 3- الأعمال الميكانيكية:-

أ- خفض مستوى نظام الحريق وما يتعلق بها من كاشفات الدخان ومرشات الحريق الى مستوى السقف الجديد في الغرفة وما يتطلب من تمديدات وأنابيب وجميع ما يتعلق بالنظام ويتم اعتمادها من قبل المهندس المشرف والمقاول يتحمل اية تلفيات قد تطرأ أثناء فترة الأعمال دون تحمل الهيئة أية تكاليف إضافية.

ب- توريد وتركيب وتمديد نظام التكييف الموجود بالغرفة الى مستوى السقف الجديد بنفس مواصفات الموجود بالغرفة بالإضافة للقطع المحتاجة للتركيب مع خفض مستوى فتحة التكييف الحالية بنفس مستوى السقف الجديد وما يترتب عليه من (دكتات وعازل وجميع الاكسسوارات) وحسب اعتماد المهندس المشرف .

## ثامناً: الأعمال المطلوبة بإدارة الشؤون القانونية والالتزام البيئي بدلا من الكافتيريا

### - الدور الثالث: -

#### 1- الاعمال المدنية:-

ث- على المتعهد عمل فك لجميع الاثاث والاجهزة الموجودة بالكافتيريا ونقلها بمخزن الهيئة العامة للبيئة وذلك حسب تعليمات المهندس المشرف ويتحمل المتعهد كافة المسؤولية في حالة حدوث اية تلفيات لها.

ج- على المتعهد عمل تكسير للحوائط التي أسفل الكراسي الثابتة وللأرضيات الرخام في أماكن تركيب البوكسات الكهربائية ونقل جميع الأنقاض خارج الموقع.

ح- على المتعهد عمل تكسير جميع الرخام للحوائط الداخلية بمكتب رئيس القسم والممر ونقل جميع الأنقاض خارج الموقع.

خ- على المتعهد عمل تكسير للأرضيات الرخام بالكافتيريا عند أماكن التمديدات الكهربائية ونقل جميع الأنقاض خارج الموقع.

د- على المتعهد عمل فك لجميع وحدات الاضاءة الكبيرة الموجودة بالكافتيريا ونقلها بمخزن الهيئة العامة للبيئة وذلك حسب تعليمات المهندس المشرف ويتحمل كافة المسؤولية في حالة حدوث اية تلفيات لها.

- ذ- على المتعهد عمل فك عدد (2) من القواطع الزجاجية الخارجية تمهيداً لتركيب الباب الزجاجي وفك جميع قواطع رئيس القسم الزجاجية بالكافتيريا ونقلها بمخزن الهيئة العامة للبيئة وذلك حسب تعليمات المهندس المشرف ويتحمل كافة المسؤولية في حالة حدوث أية تلفيات لها.
- ر- توريد وتركيب عدد (2) قاطع زجاجي سكرت بقياس (4m) و (m3) سماكة (10mm) مع العازل والارتفاع كامل حتى السقف مع باب زجاجي بقياس لغرفة رئيس قسم الشؤون القانونية مع توريد وتركيب عدد (1) باب داخلي (ضرفة واحدة) من الزجاج السكرت بقياس (1.0m) وبارتفاع (2.10m) وإزالة الحائط الزجاجي الحالي شامل جميع الإكسسوارات الخاص بالأبواب تكون ألمانية الصنع أو إيطالية أو ما يعادلها وحسب اختيار المهندس المشرف.
- ز- مع المفصلات واليديات والقفل شامل المواد والمصنعية والنوع حسب اختيار المهندس المشرف.
- س- فك أجزاء من السقف الزائف فوق الغرفة المستحدثة وخارجها وتوريد وتركيب سقف من ألواح الجبسوم بورد وبلاطات السقف الحالية بقياس (60\*60 سم) لاستكمال والحفاظ على النموذج الموجود بالسقف الحالي.
- ش- توريد وتركيب أرضيات رخام بنفس لون ونوع الرخام الحالي في المبنى وذلك في الأماكن التي بها تكسير للأرضيات بكمية تقريبية 20 متر مربع ويتم اعتماد النوع الشكل والخط من قبل المهندس المشرف.
- ص- عمل مساح داخلي للحوائط التي تم إزالة البورسلان منها شاملة جميع الطبقات والمعجون الصبغ وحسب أصول الصناعة وعلى المتعهد تقديم عينات لجميع المواد للاعتماد من قبل المهندس المشرف.
- ض- عمل دهان لجميع الحوائط الداخلية للكافتيريا وحوائط الجبسوم بورد والأسقف شاملة شبك الفواصل والمعجون والصبغ وحسب أصول الصناعة والنوع حسب اختيار المهندس المشرف.
- ط- على المتعهد توريد وتركيب (الستيكر) لجميع القواطع الزجاجية الحالية والجديدة الداخلية والخارجية وذلك بارتفاع (1.80m) ويجب تقديم كتالوجات لنوعية ومواد الستيكر ويتم اعتماد الشكل والخط من قبل المهندس المشرف.
- ظ- توريد وتركيب عدد (20) قواطع داخلية (Work Station) للموظفين حسب المخطط المرفق (بعد التعديل) شاملة المكتب والأدراج وجميع الإكسسوارات والكراسي والأدراج السفلية والعلوية وجميع الإكسسوارات بحيث لا يقل طول القاطع الواحد للموظف عن (1.60m) ويعرض (1.60m) وإن لا يقل ارتفاعه عن (1.60m) مع تقديم مخطط هندسي تفصيلي يتم اعتماده من قبل المهندس المشرف.
- ع- على المتعهد توريد وتركيب (سجاد) لجزء إدارة الالتزام البيئي والشؤون القانونية والنوع نفس مواصفات سجاد المبنى الحالي ويجب تقديم كتالوجات لنوعية ومواد السجاد ويتم اعتماد الشكل والخط من قبل المهندس المشرف.
- 2- الأعمال الكهربائية:-

- أ- توريد وتركيب عدد (22) بوكس كهرباء على الأرضيات (Box Floor) بحيث يكون به عدد (2) بلاك كهرباء وعدد (2) نقطة للإنترنت (CAT6) لكل موظف على حسب عدد القواطع الداخلية (Work Station) وللغرف مع إيصال الكهرباء إلى البوكس (D.B) الرئيسي من الأخذ بعين الاعتبار حساب الاحمال

الكهربائية وتقوية القواطع الكهربائية وإيصال شبكة الانترنت الى غرفة السيرفر التابعة للمبنى ويتحمل كافة المسؤولية في حالة حدوث اية تلفيات لها ويتم اعتماد المخططات والنوع من قبل المهندس المشرف.

ب- توريد وتركيب عدد (3) نقاط كهرباء (13A) وعدد (3) نقاط للإنترنت داخل القواطع الزجاجية تكون عالية الجودة لا تقل سماكة الاسلاك عن (2.50mm) شامل المواد والمصنعية وحسب اختيار المهندس المشرف.

ت- على المتعهد توريد وتمديد وتركيب وحدات اضاءة لأسقف المبنى دائرية نوع (LED Down Light) على ان لا يقل عن (16W) مع وحدات اضاءة للطوارئ شاملة البطارية والمحول تكون عالية الجودة نوع انجليزي او اوروبي مع تقديم مخطط كهربائي للإضاءات يتماعتماده من قبل المهندس المشرف وأن يكون لون الاضاءة حسب اختيار المهندس المشرف.

ث- جميع التمديدات الكهربائية لنقاط الكهرباء (13A) تكون عالية الجودة لا تقل سماكة الاسلاك عن (2.50mm) شامل المواد والمصنعية وحسب اختيار المهندس المشرف.

ج- جميع التمديدات الخاصة بالإنترنت تكون من نوع (CAT 6) نوع انجليزي شامل المواد والمصنعية وحسب مواصفات وزارة المواصلات شامل المواد والمصنعية وحسب اختيار المهندس المشرف.

ح- على المتعهد إعادة توزيع لجميع مفاتيح الإنارة وفصل كل جزء منها على حدى مع إضافة السويتشات الخاصة بها لكل جزء شامل المواد والمصنعية والنوع حسب اختيار المهندس المشرف.

خ- على المتعهد إعادة توزيع لجميع الإضاءة لجزء الكافتيريا بالكامل حسب المخطط المعتمد ويتم استبدال أي سقف من الجبسوم بورد التالف بجديد بها لكل جزء شامل المواد والمصنعية والنوع حسب اختيار المهندس المشرف.

### 3- أعمال التكييف:-

أ- على المتعهد معاينة فتحات التكييف وفتحات الهواء الدفع والراجع (Supply) و (Return) الخاصة بالموقع المراد العمل به وضبط وإعادة التوزيع للأحمال لكل جزء بعد فصله وتوفير كل ما يحتاجه العمل من تمديدات اضافية او اية مواد متعلقة بنظام التكييف على ان يتم واعتماد هذه الاعمال والمخططات من قبل المهندس المشرف.

ب- توريد وتركيب عدد (1) كاشف دخان لمكتب رئيس القسم بنفس المواصفات الموجودة بالمبنى وربطه مع أنظمة المبنى الرئيسية.

### تاسعاً: تحويل مخزن الى مكتب :-

### الموقع :- مخزن إدارة العلاقات العامة - الدور الثالث :-

#### 1- الاعمال المدنية:-

أ- توريد وتركيب قاطع جبسوم بورد يقسم المساحة الى مخزن ومكتب سماكة (10cm) مع العازل والارتفاع كامل حتى السقف حسب المخطط المرفق بعد التعديل شامل المواد والمصنعية والنوع حسب اختيار المهندس المشرف .



ب-توريد وتركيب أسقف زائفة جيسوم بورد بفتحات قياس (60cmx60cm) لغرفة المكتب فقط بحسب أصول الصنعة وبنفس مواصفات الأسقف الموجودة بالمبنى مقاومة للحريق والرطوبة ويتم اعتمادها من قبل المهندس المشرف .

ت-عمل تكسير وإزالة الأرضيات للمخزن للأجزاء المراد تكسيدها للصناديق الكهربائية مع نقل جميع الأنقاض خارج المبنى .

ث- توريد وتركيب (كاشي) للأرضيات التي تم تكسيدها بنفس مواصفات الكاشي الحالي شامل المواد والمصنعية .

ج- توريد وتركيب سجاد للمخزن بنفس مواصفات السجاد الحالي أو ما يعادله للمبنى بقياس الغرفة ويتم اعتماد النوع واللون من قبل المهندس المشرف .

ح- توريد وتركيب عدد (14) قواطع داخلية (Work Station) للموظفين حسب المخطط المرفق بعد التعديل شاملة المكتب والادراج وجميع الإكسسوارات والكراسي والادراج السفلية والعلوية وجميع الإكسسوارات، ابعاد المكتب الواحد هي (120cmx80cm)، وعلى المقاول اتباع مواصفات القواطع المكتبية المذكورة في الممارسة، حسب المخطط المرفق بعد التعديل.

خ- عمل دهان لحوائط الغرفة شامل الحف والمعجون والصبغ وحسب أصول الصنعة ويتم اعتماد النوع واللون من قبل المهندس المشرف.

د- فك الباب الخشبي كاملاً مع عمل حف وصنفرة أسفل الباب لرفعة عن عتبة الباب بمستوى لا يقل عن (1cm) مع إعادة تركيبه بحيث لا يعيق السجاد عملية فتحه وغلقه، وعمل دهان كامل للباب ويتحمل المقاول أي تلف للباب مع تركيب اكسسوارات جديدة للباب وحسب اعتماد المهندس المشرف .

## 2- الأعمال الكهربائية :-

أ-توريد وتركيب (14) بوكس كهرباء على الأرضية (Box Floor) بحيث يكون به عدد (2) نقطة كهرباء وعدد (2) نقطة للإنترنت (CAT6) لكل موظف على حسب عدد القواطع الداخلية.

(Work Station) شامل جميع التمديدات وكل ما يلزم وإيصال الكهرباء والإنترنت حتى اللوحات الرئيسية لها ويتم اعتمادها من قبل المهندس المشرف .

ب-على المتعهد توريد وتمديد وتركيب وحدات اضاءة لأسقف الغرفة نوع (Led Down Light) على ان لا يقل عن (16 W) مع وحدات اضاءة للطوارئ شاملة البطارية والمحول تكون عالية الجودة نوع

انجليزي او اوروبي مع تقديم مخطط كهربائي للإضاءة يتم اعتماده من قبل المهندس المشرف وأن يكون لون الإضاءة حسب اختيار المهندس المشرف .

ت- جميع الأنابيب داخل الحوائط نوع (PVC)عالي الجودة ويتم اعتماده من قبل المهندس المشرف .

ث- جميع التمديدات الكهربائية عالية الجودة نوع خليجي او أوروبي او ما يعادله ويتم اعتماده من قبل المهندس المشرف.

ج- جميع المفاتيح الكهربائية عالية الجودة نوع انجليزي او أوروبي او ما يعادله ويتم اعتماده من قبل المهندس المشرف.

### 3- الأعمال الميكانيكية :-

أ- خفض مستوى نظام الحريق وما يتعلق بها من كاشفات الدخان ومرشات الحريق إلى مستوى السقف الجديد في الغرفة مع قلب مرشات الماء الى الأسفل، وما يتطلب من تمديدات وانابيب وجميع ما يتعلق بالنظام ويتم اعتماده من قبل المهندس المشرف والمقاول وحسب مواصفات الإدارة العامة للإطفاء ويتحمل المتعهد أية تلفيات قد تطرأ أثناء فترة الأعمال دون تحمل الهيئة أية تكاليف إضافية .

ب-توريد وتركيب وتمديد نظام التكييف الموجود بالغرفة إلى مستوى السقف الجديد بنفس مواصفات الموجود بالغرفة بالإضافة للقطع المحتاجة للتركيب مع خفض مستوى فتحة التكييف الحالية بنفس مستوى السقف الجديد وما يترتب عليه من دكتات وعازل وجميع الاكسسوارات وحسب اعتماد المهندس المشرف.

### عاشراً: تحويل مخزن الى مكتب :-

### الموقع :- مخزن مركز المختبرات التحليلية -الدور الرابع :-

#### 1- الاعمال المدنية:

أ-على المقاول القيام بأعمال التكسير في الأرضية لتمديدات صناديق الكهرباء، تشمل توريد وتركيب كاشي جديد مكان الكاشي المكسور، بعد عمل تمديدات الكهرباء.

ب- توريد وتركيب سجاد للمخزن بعد الانتهاء من التمديدات الكهربائية حسب المخطط المرفق وعلى المتناقص تقديم كتالوجات وعينات ويتم اعتماده من قبل المهندس المشرف.

ج- توريد وتركيب عدد (3) مكتب مع قواطع، ابعاد المكتب الواحد هي (150cmx80cm)، وعلى المقاول اتباع مواصفات القواطع المكتبية المذكورة في الممارسة.

## 2- الأعمال الكهربائية :-

أ- توريد وتركيب عدد (3) بوكس كهرباء على الأرضية (Box Floor) بحيث يكون به عدد (2) نقطة كهرباء وعدد (2) نقطة للإنترنت (CAT6) لكل موظف على حسب عدد القواطع داخلية (Work Station) شامل جميع التمديدات وكل ما يلزم وإيصال الكهرباء والإنترنت حتى اللوحات الرئيسية لها ويتم اعتمادها من قبل المهندس المشرف.

ب- جميع الانابيب داخل الحوائط نوع (PVC) عالي الجودة ويتم اعتمادها من قبل المهندس المشرف .

ت- جميع التمديدات الكهربائية عالية الجودة نوع خليجي أو أوروبي أو ما يعادله ويتم اعتمادها من قبل المهندس المشرف .

ث- جميع المفاتيح الكهربائية عالية الجودة نوع انجليزي أو أوروبي أو ما يعادله ويتم اعتمادها من قبل المهندس المشرف.

## الحادي عشر: قاطع خشبي وجبسوم بورد :-

### الموقع :- مكتب المدير العام :- الدور الخامس :-

#### 1- الاعمال المدنية:-

- أ- عمل فك وإزالة للحائط الجبسوم بورد بين مكتب السكرتارية ومكتب المدير العام.
- ب- توريد وتركيب عدد (1) قاطع خشبي بنفس مواصفات القاطع الخشبي الحالي شاملاً الزجاج والستائر بنفس ارتفاع القاطع الخشبي الحالي ويتم اغلاق باقي الحائط بقواطع من الجبسوم بورد مع الأخذ بعين الاعتبار تثبيت الباب والقاطع الجانبي الموجود شاملاً الدهان وجميع المواد وكل ما يلزم وعلى المقاول تقديم كتالوجات وعينات ويتم اعتماد النوع واللون والعينة من قبل المهندس المشرف.

### مواصفات القواطع المكتبية (Work Station)

- 1- جميع المخططات والرسومات والاشكال المرفقة بالممارسة توضيحية وعلى المقاول تقديم المخططات والكتالوجات وكل ما يلزم للاعتماد من قبل المهندس المشرف.
- 2- يتكون سطح المكتب من الخشب والقشرة من (خشب الزان الطبيعي) المقاوم للخدش بسماكة (2.5cm) ويتم تقديم كفالة لا تقل عن سنتين من قبل المورد.
- 3- ارتفاع المكتب عن الأرض لا يقل عن (75cm) وبسماكة لا تقل عن (2.5cm) شامل جميع الإكسسوار وعلى المقاول تقديم عينات خشب للمهندس المشرف للاعتماد.
- 4- تتكون وحدة الادراج من ثلاث ادراج متحركة بعجلات في الأسفل قياس (40x60cm) بنفس نوع الخشب والقشرة من خشب الزان الطبيعي.

- 5- جميع القواطع تكون من الألومنيوم والقماش والخشب من الخارج وفي الأعلى زجاج، بارتفاع لا يقل عن (160cm) وبسماكة لا تقل عن (6cm) للقاطع، شامل جميع الإكسسوار وعلى المقاول تقديم عينات للمهندس المشرف للاعتماد.
- 6- الخزانة علوية معلقة فوق المكتب قياس (80x45cm) وبعمق (35cm) من الإطار المعدني وباب الخزانة من نفس نوعية خشب المكتب والقشرة من خشب الزان الطبيعي وعلى المقاول تقديم عينات للمهندس المشرف للاعتماد.
- 7- قياس الخزانة الكبيرة (1m) وبارتفاع (2m) من خشب والقشرة من الزان الطبيعي تحتوي على عدد (5) ارفف جميع الإكسسوار والمفصلات تكون إيطالية الصنع وعلى المقاول تقديم عينات للمهندس المشرف للاعتماد.
- 8- قياس الخزانة النصفية (90cm) وبارتفاع (120cm) من خشب والقشرة من الزان الطبيعي تحتوي على عدد (5) ارفف جميع الإكسسوار والمفصلات تكون إيطالية الصنع وعلى المقاول تقديم عينات للمهندس المشرف للاعتماد.
- 9- يتم توريد وتركيب عدد (1) خزانة كبيرة أو عدد (2) خزانة نصفية لكل (2) قاطع من قواطع الموظفين حسب التصميم المقدم من قبل المتعهد ويتم اعتمادها من قبل المهندس المشرف.
- 10- المكتب والقاطع به عدد (2) نقطة كهرباء وعدد (2) نقطة انترنت مع تمديدات داخل القاطع.
- 11- كرسي قماش متحرك بأذرع متحركة للأعلى والأسفل واختيار اللون والنوع من قبل المهندس المشرف وعلى المقاول تقديم كتالوجات للمهندس المشرف للاعتماد.
- 12- نوعية الخشب ونوعية خام التحشية وصلادة المكتب تكون نفس المواصفات المكاتب بالمبنى وباختيار المهندس المشرف وكذلك اللون والنوع باختيار المهندس المشرف وعلى المقاول تقديم كتالوجات.

## **الثاني عشر: - جبسوم بورد مكتب رئيس قسم قواعد البيانات البيئية**

### **وتغيبش قواطع زجاجية.**

#### **الموقع: - الدور الثاني**

##### **1- الاعمال المدنية:-**

- أ- توريد وتركيب عدد (1) جدار جبسوم بورد بطول (5.6m) وبسماكة (10cm) الى السقف مع باب خشبي بطول (2.2m) وعرض (1.1m)، شامل التحشية واللوح واختيار عازلصوت من قبل المهندس المشرف، ويتم اعتمادها من قبل المهندس المشرف.
- ب-توريد وتركيب عدد (1) جدار جبسوم بورد بطول (3.6m) وبسماكة (10cm) الى السقف شامل التحشية واللوح واختيار عازل صوت من قبل المهندس المشرف، ويتم اعتمادها من قبل المهندس المشرف.
- ت-تغيبش القواطع الزجاجية لموظفي قسم قواعد البيانات البيئية بقياس (1.8\*8.7) m و (1.8\*8.3) m

## الثالث عشر: مكتب رئيس قسم تفتيش محافظة العاصمة

### الموقع: الدور الثالث

#### 1- الاعمال المدنية:-

ج- توريد وتركيب أسقف زائفة (جبسوم بورد) قياس (60cmx60cm) بقياس الغرفة (3.4\*6.8) متر بحسب أصول الصنعة وبنفس مواصفات الأسقف الموجودة بالمبنى مقاومة للحريق والرطوبة ويتم اعتمادها من قبل المهندس المشرف.

#### 2- الأعمال الكهربائية:-

ح- توريد وتركيب عدد (1) بوكس كهرباء على الأرضية (Box Floor) بحيث يكون به عدد (2) نقطة كهرباء وعدد (2) نقطة للإنترنت (CAT6) شامل جميع التمديدات وكل ما يلزم وإيصال الكهرباء والإنترنت حتى اللوحات الرئيسية لها ويتم اعتمادها من قبل المهندس المشرف.

خ- على المتعهد توريد وتمديد وتركيب وحدات اضاءة لأسقف الغرفة نوع (LED Down Light) على ان لا يقل عن (16W) مع وحدات اضاءة للطوارئ شاملة البطارية والمحول تكون عالية الجودة نوع انجليزي او اوروبي مع تقديم مخطط كهربائي للإضاءة يتم اعتماده من قبل المهندس المشرف وأن يكون لون الاضاءة حسب اختيار المهندس المشرف.

د- جميع الانابيب داخل الحوائط نوع (PVC) عالي الجودة ويتم اعتمادها من قبل المهندس المشرف.

ذ- جميع التمديدات الكهربائية عالية الجودة نوع خليجي او اوروبي او ما يعادله ويتم اعتمادها من قبل المهندس المشرف.

ر- جميع المفاتيح الكهربائية عالية الجودة نوع انجليزي أو اوروبي او ما يعادله ويتم اعتمادها من قبل المهندس المشرف.

#### 3- الأعمال الميكانيكية:-

ت- خفض مستوى نظام الحريق وما يتعلق بها من كاشفات الدخان ومرشات الحريق إلى مستوى السقف الجديد في الغرفة مع قلب مرشات الماء الى الأسفل، وما يتطلب من تمديدات وانابيب وجميع ما يتعلق بالنظام ويتم اعتمادها من قبل المهندس المشرف والمقاول وحسب مواصفات الإدارة العامة للإطفاء وتحمل المتعهد أية تلفيات قد تطرأ أثناء فترة الأعمال دون تحمل الهيئة أية تكاليف إضافية.

ث- توريد وتركيب وتمديد نظام التكييف الموجود بالغرفة الى مستوى السقف الجديد بنفس مواصفات الموجود بالغرفة بالإضافة للقطع المحتاجة للتركيب مع خفض مستوى فتحة التكييف الحالية بنفس مستوى السقف الجديد وما يترتب عليه من (دكتات وعازل وجميع الاكسسوارات) وحسب اعتماد المهندس المشرف.

## الرابع عشر: مكتب سكرتارية نائب المدير العام لقطاع الشؤون المالية والإدارية

### والتطوير الإداري وقطاع الشؤون الفنية

#### الموقع: الدور الخامس

أ- توريد وتركيب عدد (8) بوكس كهرباء على الأرضية (Box Floor) بحيث يكون به عدد (2) نقطة كهرباء وعدد (2) نقطة للإنترنت (CAT6) شامل جميع التمديدات وكل ما يلزم وإيصال الكهرباء والإنترنت حتى اللوحات الرئيسية لها ويتم اعتمادها من قبل المهندس المشرف

## الخامس عشر: عمل واجهة زجاجية بمكتب رئيس قسم الشؤون الإدارية

### الموقع: الدور الأرضي

#### 1- الاعمال المدنية

أ- على المتعهد عمل إزالة وتكسير لعدد (2) بطول (5.2) متر وبارتفاع السقف ونقل جميع الأنقاض خارج المبنى بجدار مرفق المخطط.

ب- على المتعهد فك شرائح الالكابوند من الواجهة الخارجية لعدد (2) حائط وكل ما يلزم ونقل الالكابوند الزائد الى مخزن الهيئة العامة للبيئة بحسب إرشادات المهندس المشرف.

ت- على المتعهد بعد فك شرائح الالكابوند عمل تعديل للشرائح وتثبيتها ناحية الاعمدة وإصلاح التالف من عملية الفك ومن ناحية الاسقف ويتم اعتمادها من قبل المهندس المشرف .

ث- على المتعهد توريد وتركيب توريد شبابيك سكرت للواجهة الزجاجية والإطار الألومنيوم والربل وجميع الإكسسوارات وكل ما يلزم (Double Glass) لعدد 2 حائط بطول 5.2 متر وبارتفاع السقف وبنفس مواصفات الشبابيك الحالية التي بالمبنى ومطابق لمواصفات الواجهات الزجاجية بالمبنى الرئيسي للهيئة العامة للبيئة ويتم اعتماد جميع المواد والعينات من قبل المهندس المشرف.

ج- عمل دهان لحوائط الغرفة شامل الحف والمعجون والصبغ وحسب أصول الصنعة ويتم اعتماد النوع واللون من قبل المهندس المشرف.

ح- على المتعهد توريد وتركيب ستائر لعدد 2 حائط زجاجي بطول 5.2 متر وبارتفاع لغاية السقف وبنفس مواصفات الستائر الحالية بالمبنى وعلى المتعهد تقديم جميع المواد والعينات ويتم اعتمادها من قبل المهندس المشرف.

خ- على المتعهد نقل وتحويل التمديدات كهربائية حسب اعتماد المهندس المشرف.

# الوثيقة (5-5) جداول تحليل الأسعار

## تحليل الأسعار

يقم الممارس تحليلاً للأسعار الخاصة بفئات وبنود أعمال الممارسة على أن يكون التحليل شاملاً الآتي :

- 1- أجور العمالة الفنية والعادية .
- 2- قيمة تكاليف المعدات والأجهزة.
- 3- قيمة تكاليف المواد.
- 4- المصاريف العامة والرسوم المختلفة.
- 5- الأرباح.

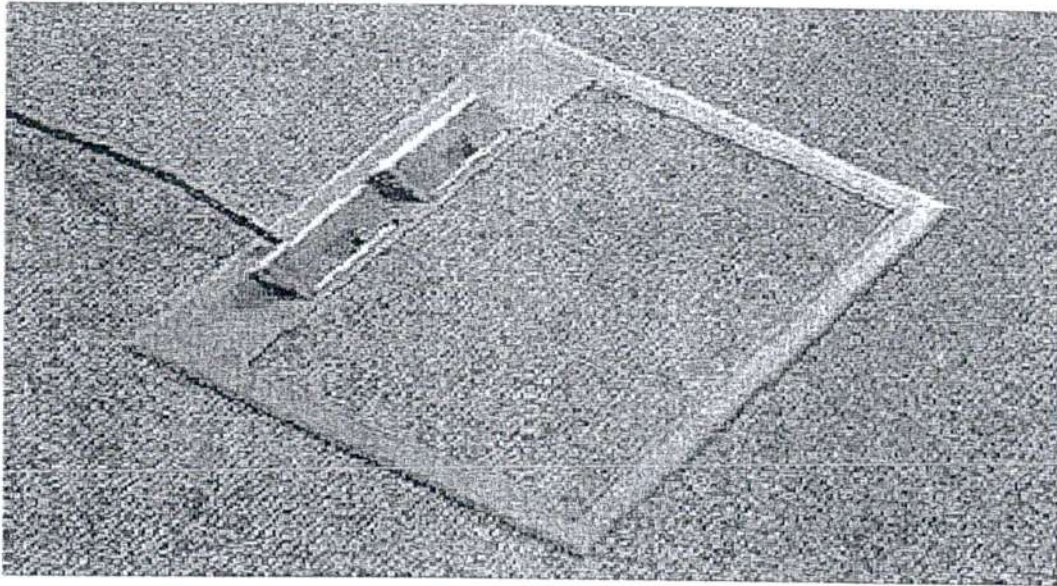
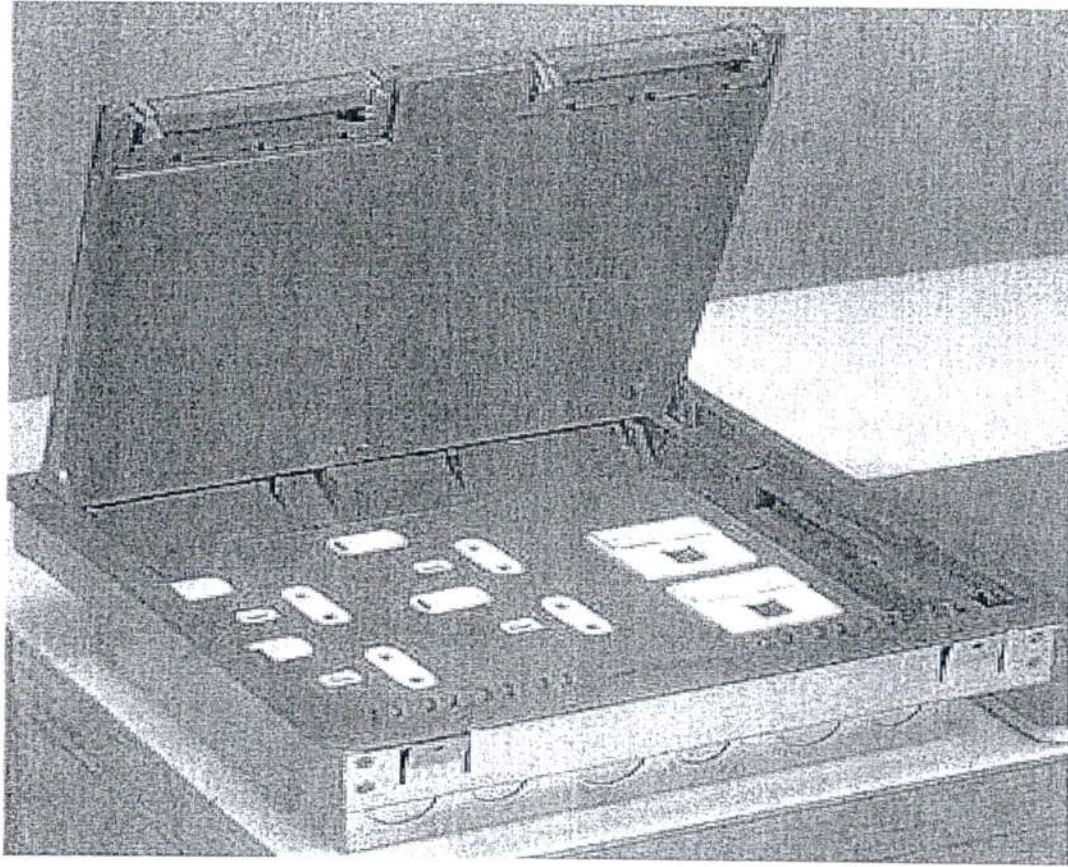
تحريراً في : / 2020/

اسم الممارس :

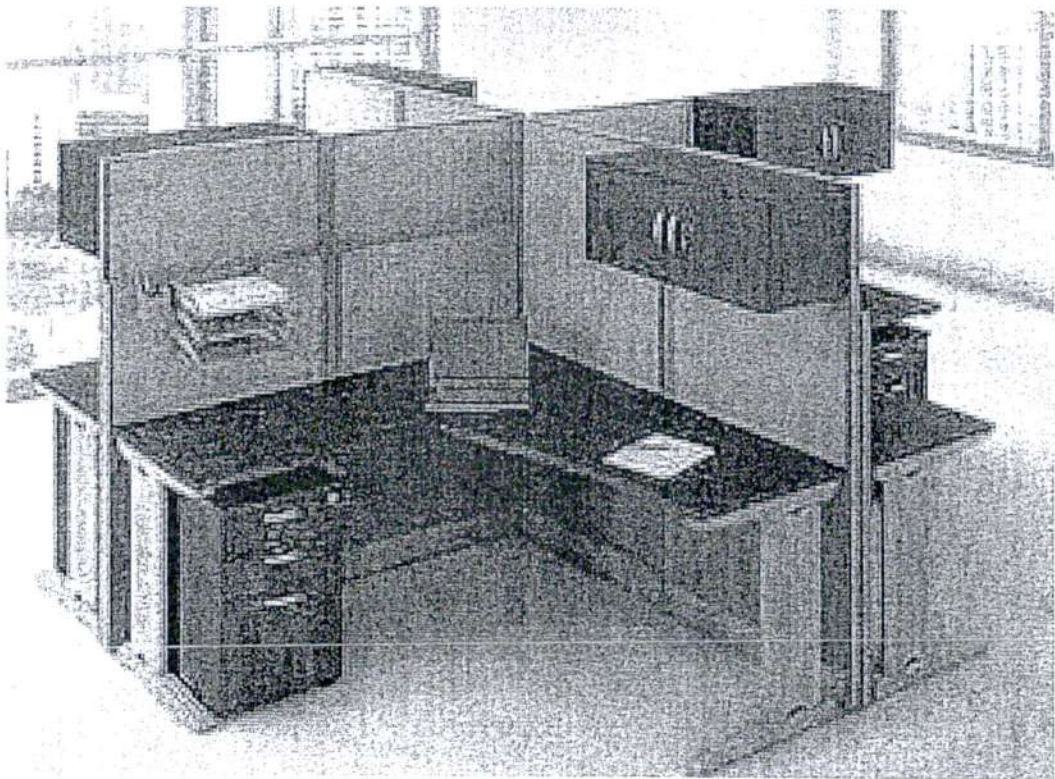
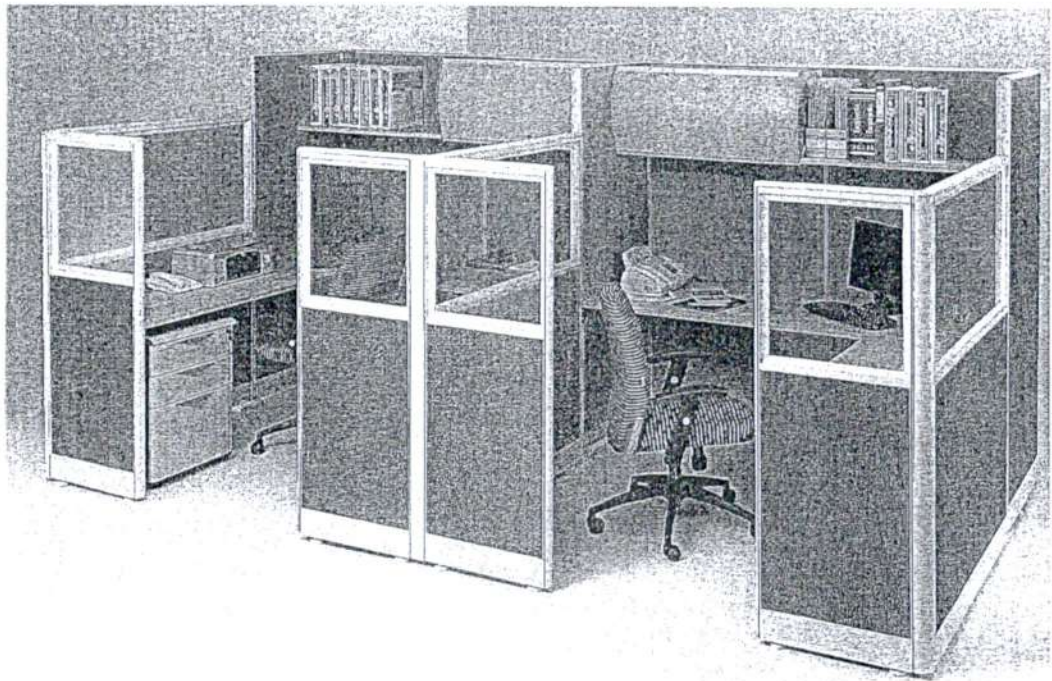
توقيع وختم الممارس :



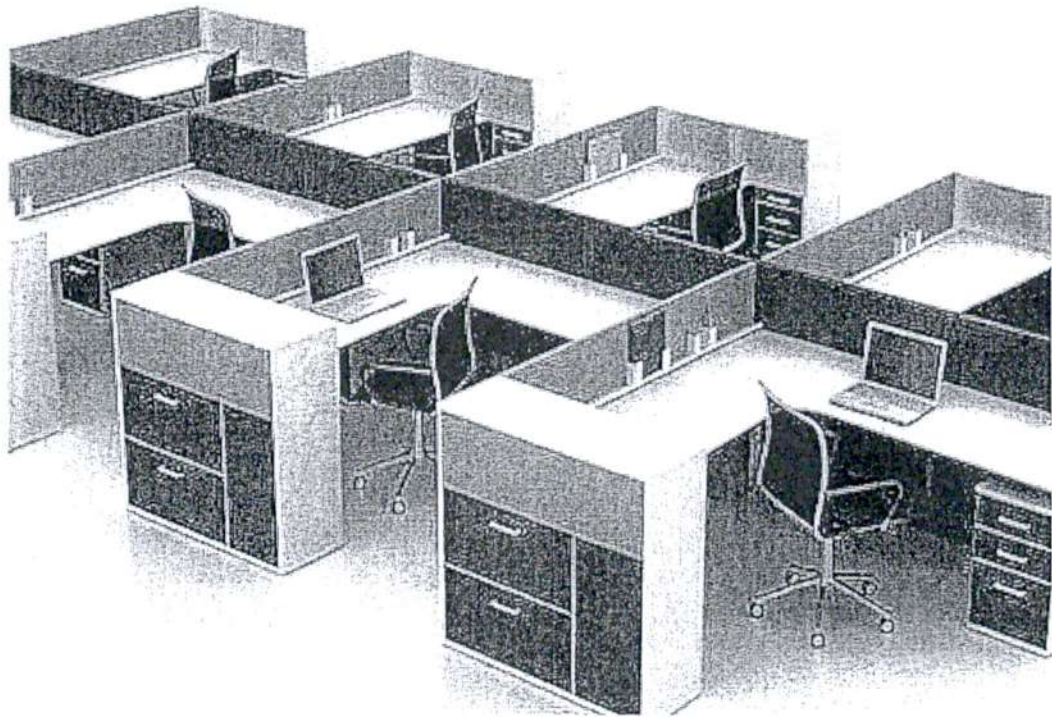
(5-6) الوثيقة  
نماذج توضيحية



أشكال القواطع المكتبية

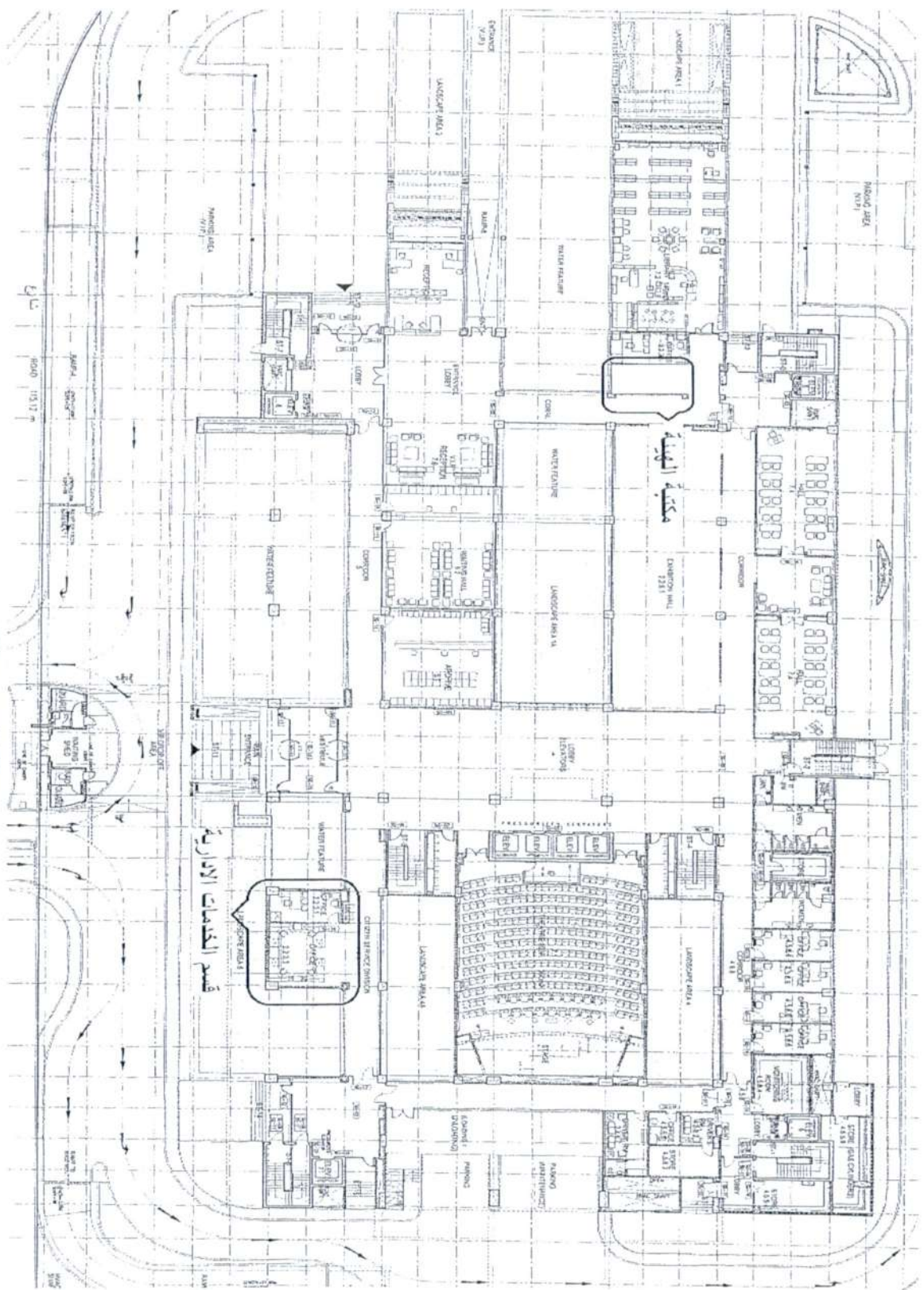






**المخططات المرفقة**

**للممارسة**



Ground Floor

قسم الخدمات الإدارية-الدور الأرضي

5.50m



ازالة الحائط



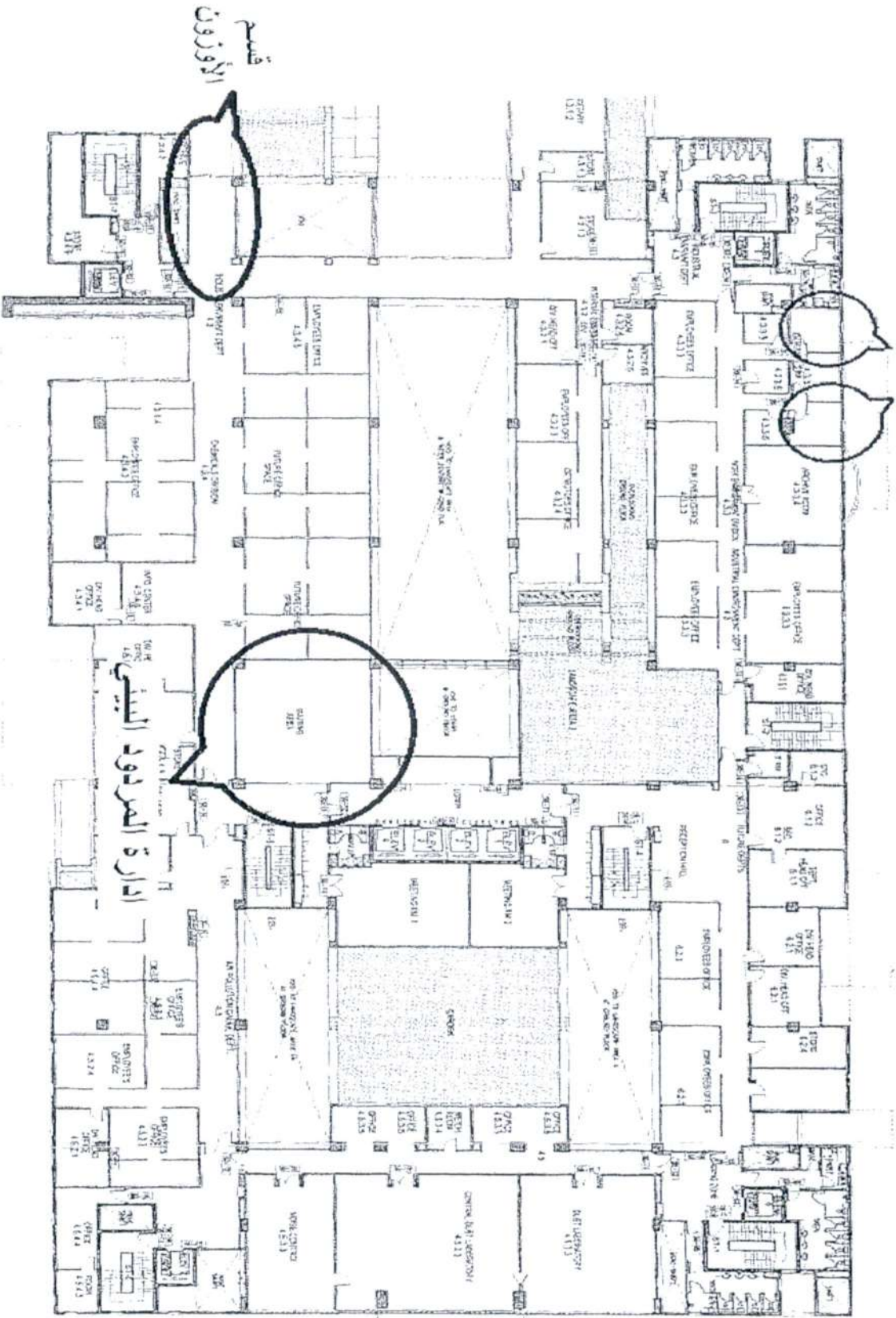
5.50m



ازالة الحائط



ادارة المخالفات البيئية

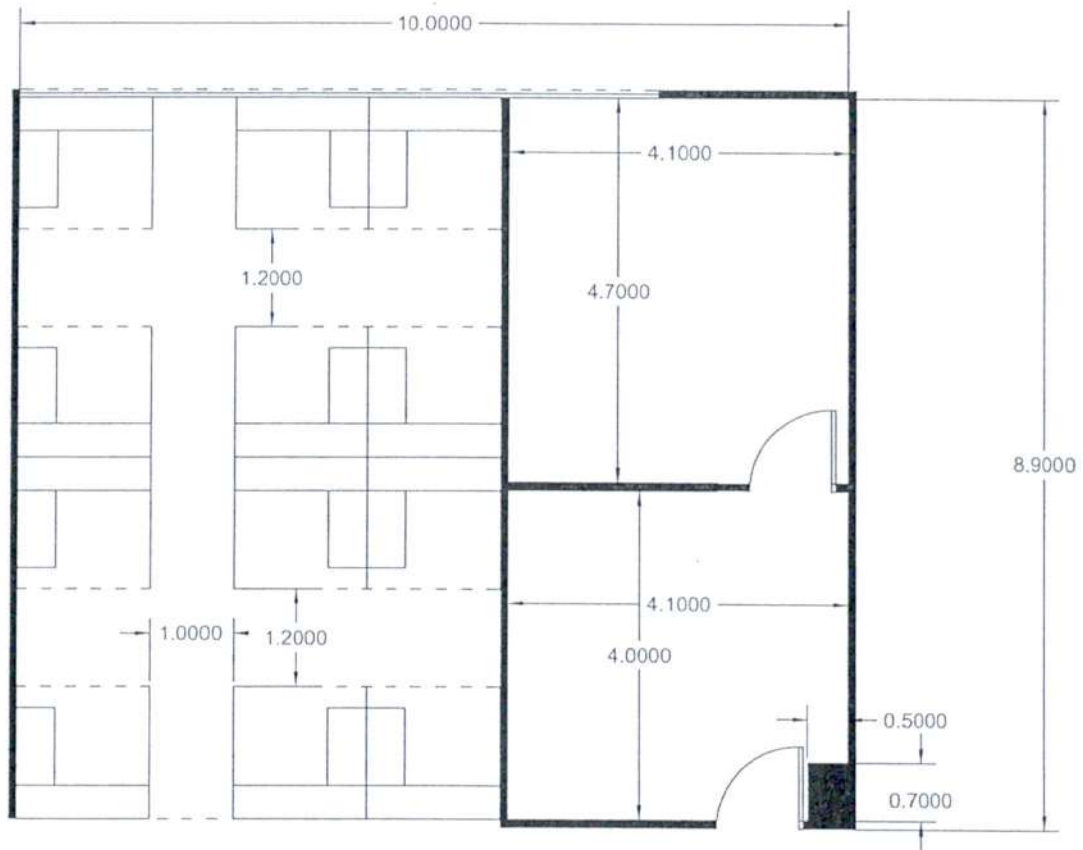


قسم الأوزون

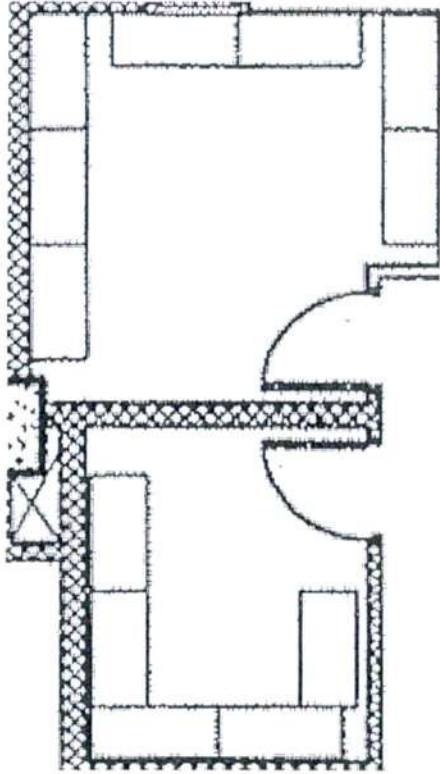
ادارة المردود البيئي

First Floor

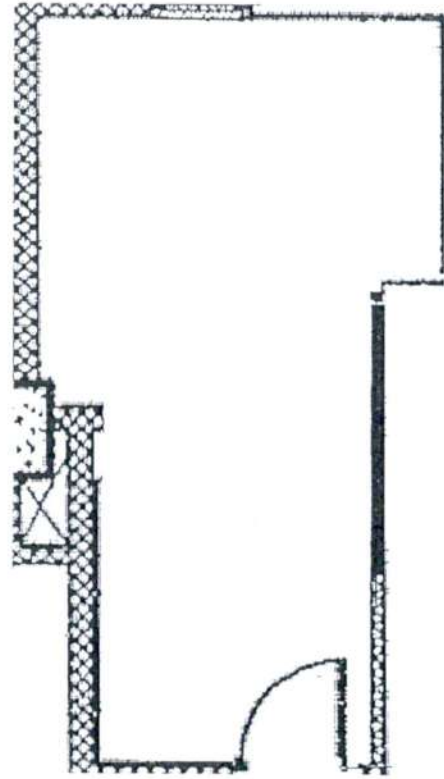
# إدارة المردود البيئي



## إدارة المخلفات

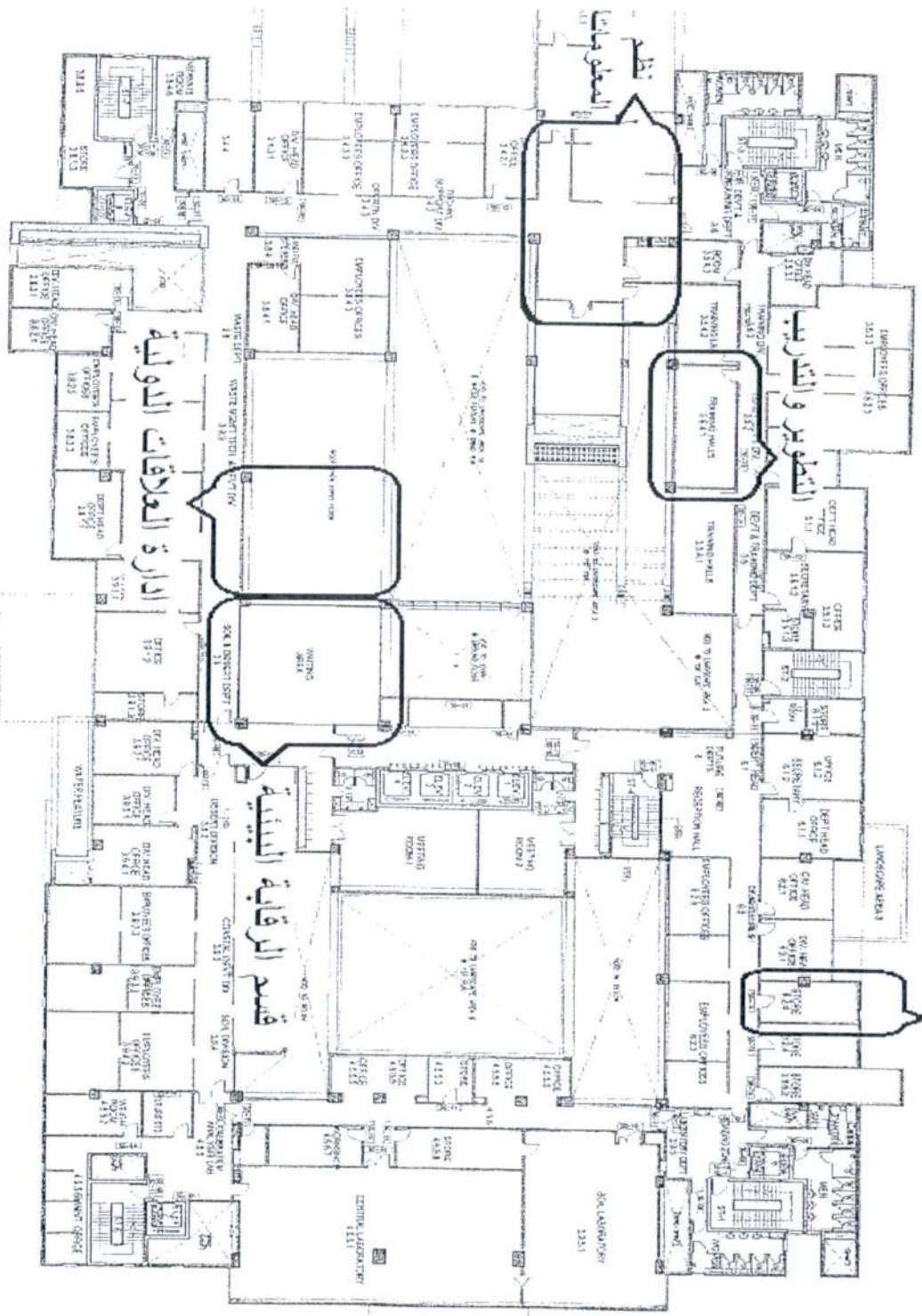


قبل التعديل



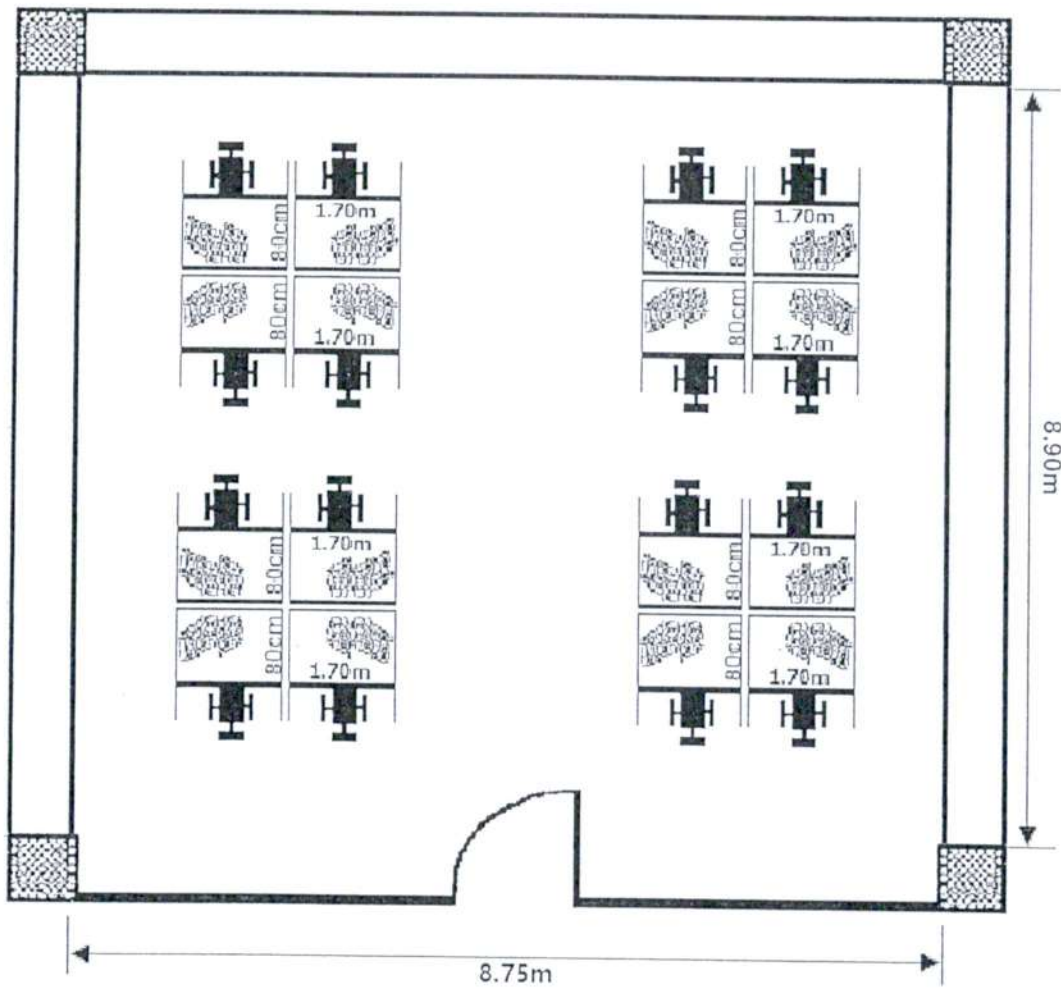
بعد التعديل

الدارة تأهيل ومتابعة الأنشطة البيئية

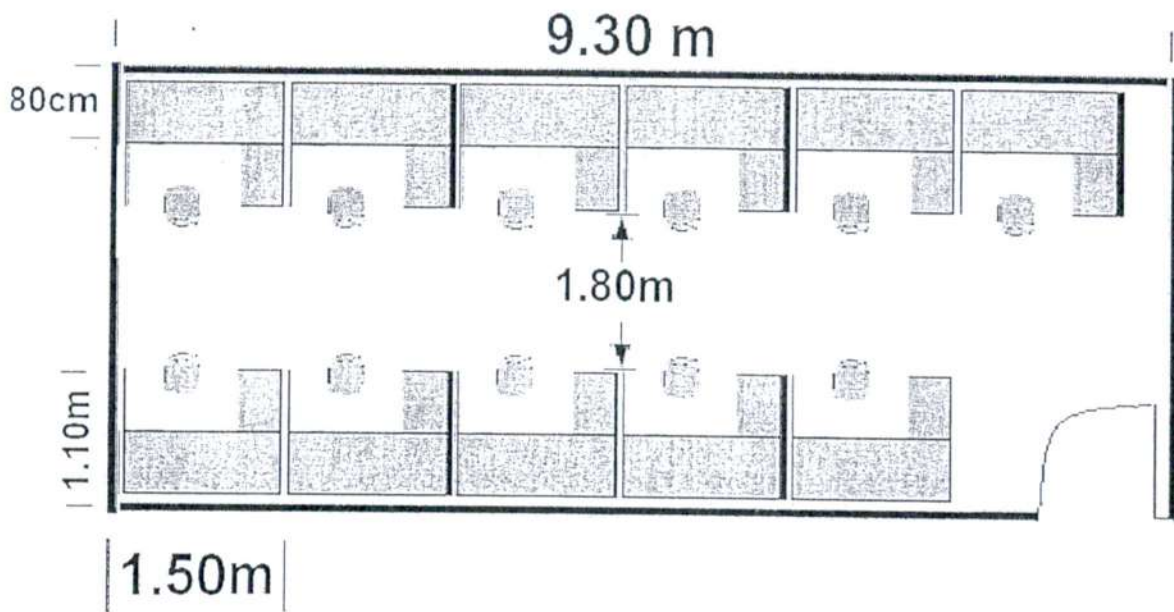
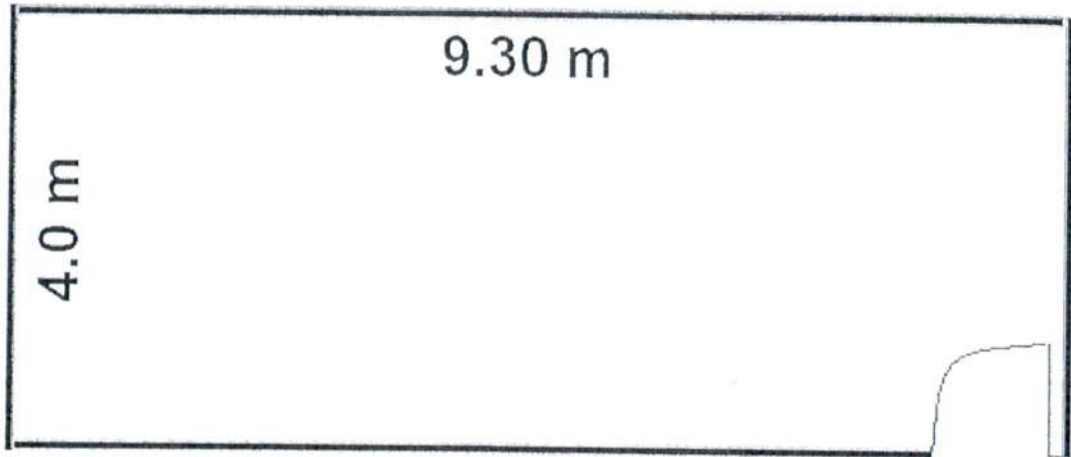


Second Floor

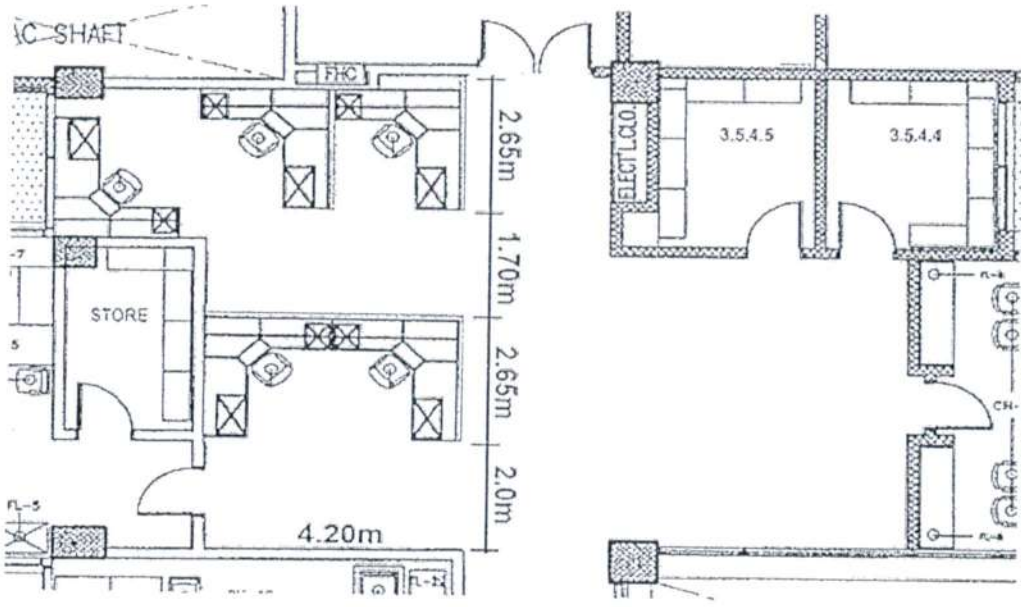
مخطط قسم التخطيط والرقابة البنينة بالدور الأول



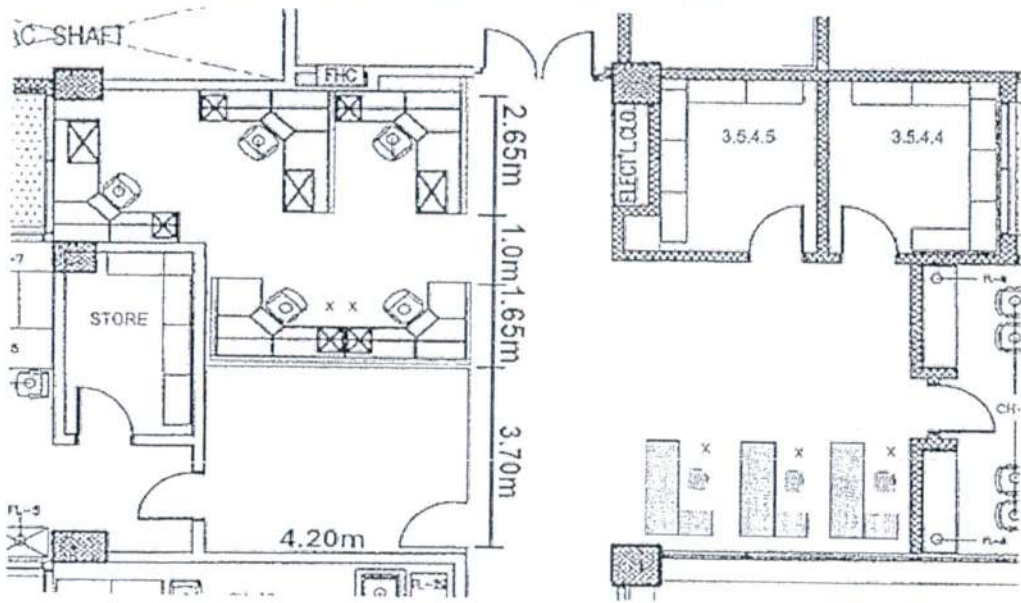
ادارة التطوير والتدريب



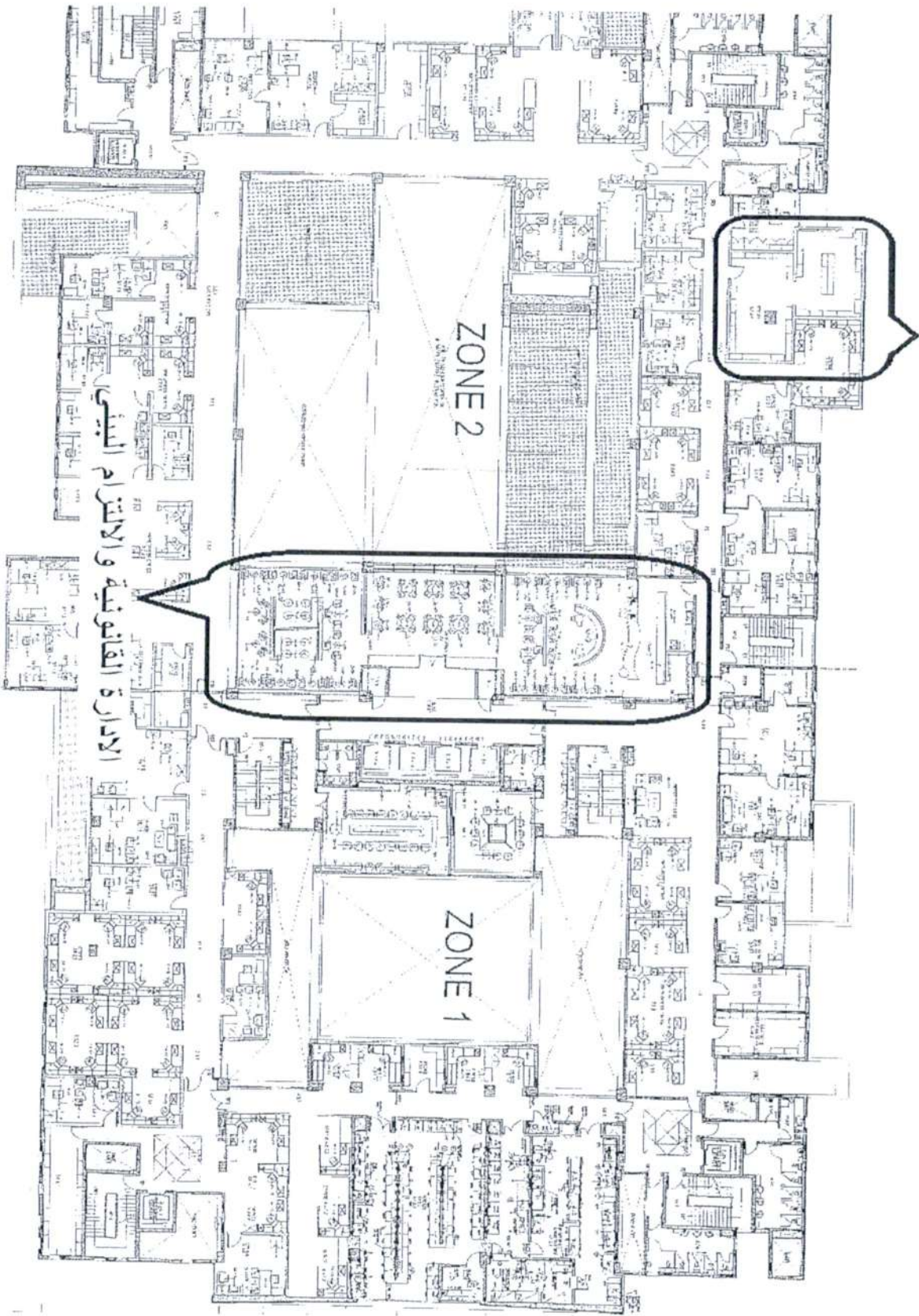
مخطط ادارة نظم المعلومات - قبل التعديل



مخطط ادارة نظم المعلومات - بعد التعديل



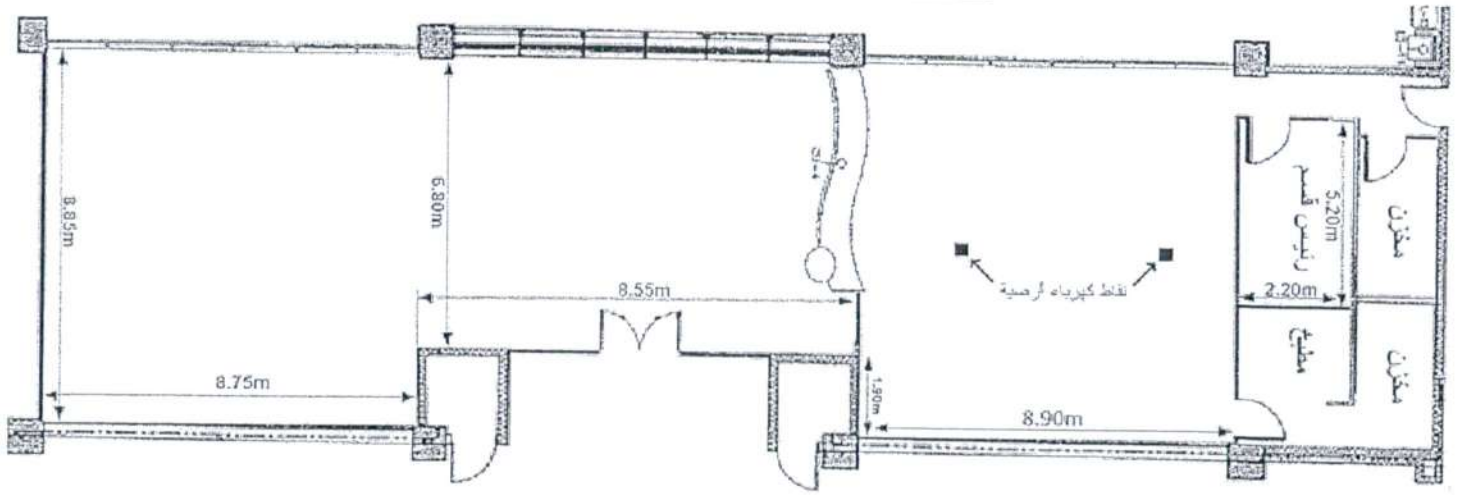
الدارة العلاقات العامة - الدور الثالث



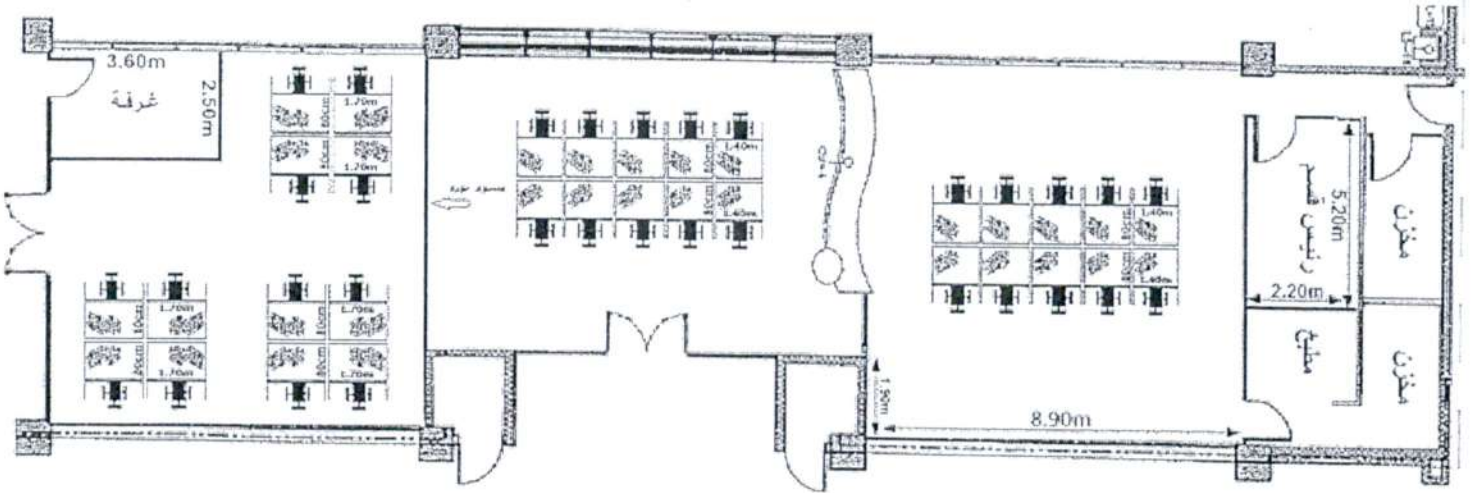
Third Floor



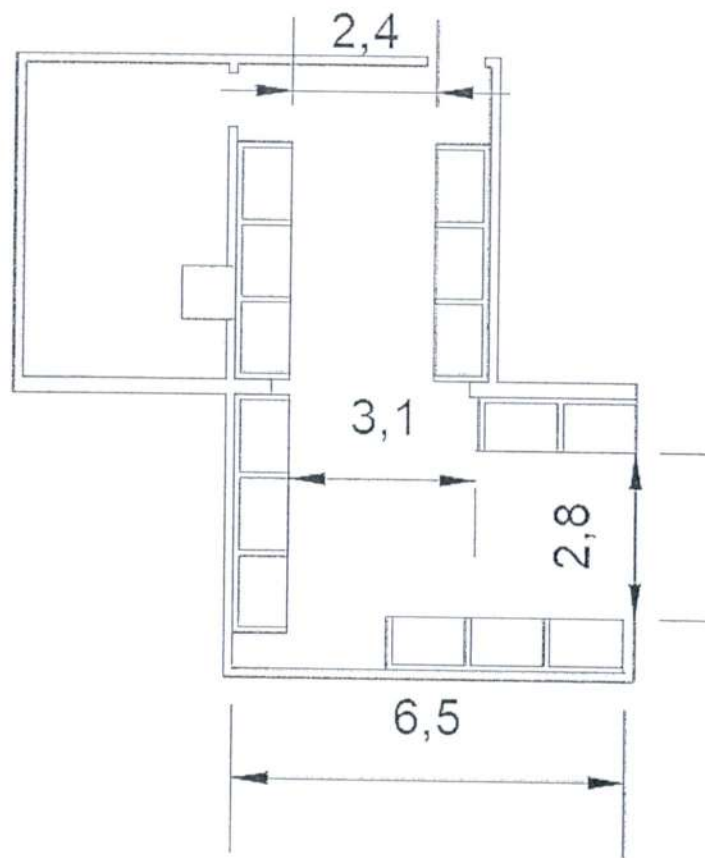
مخطط ادارة الشؤون القانونية الكافتيريا سابقاً قبل التعديل



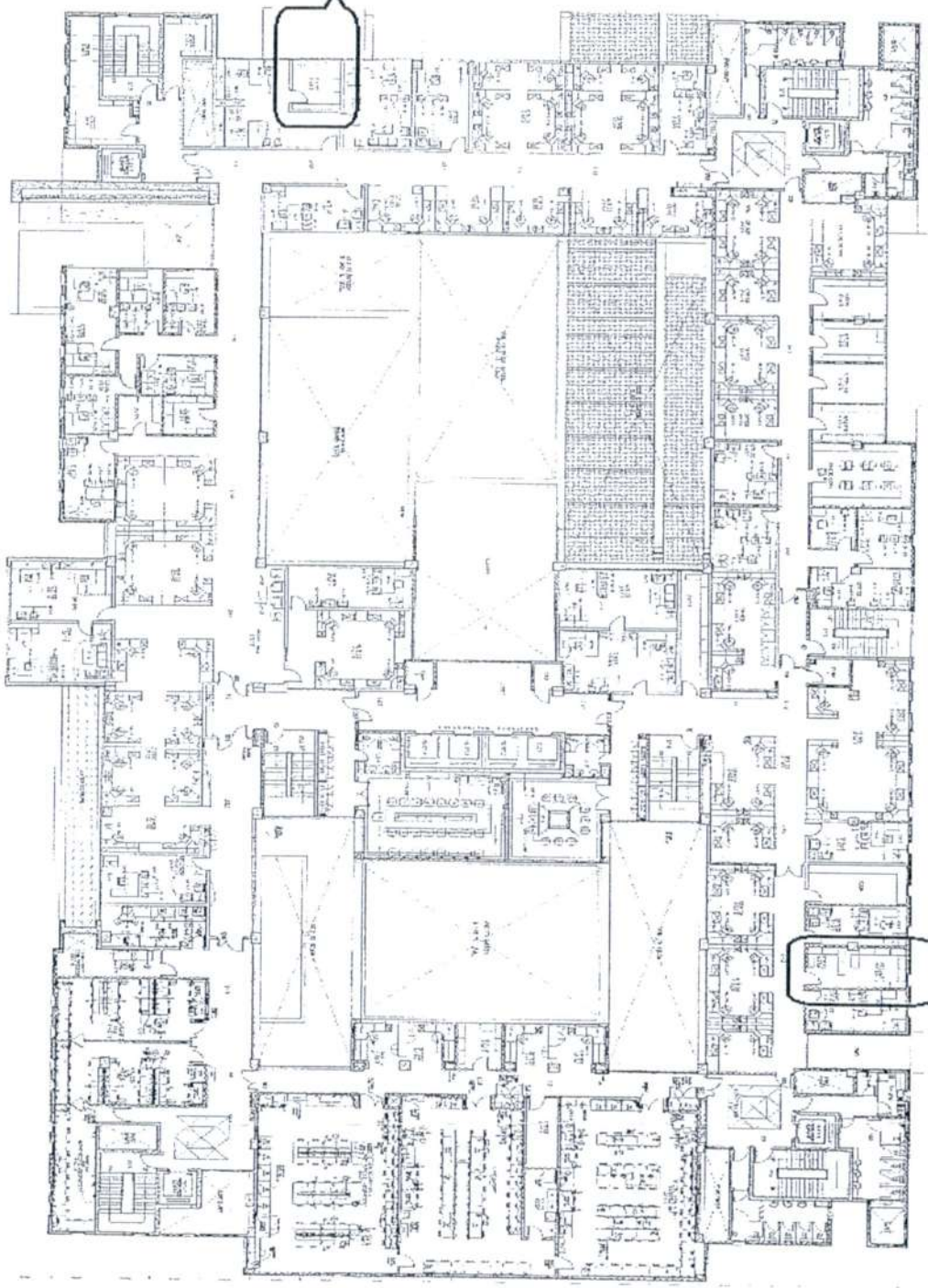
مخطط ادارة الشؤون القانونية الكافتيريا سابقاً بعد التعديل



مخطط مخزن العلاقات العامة بعد التعديل الدور الثالث

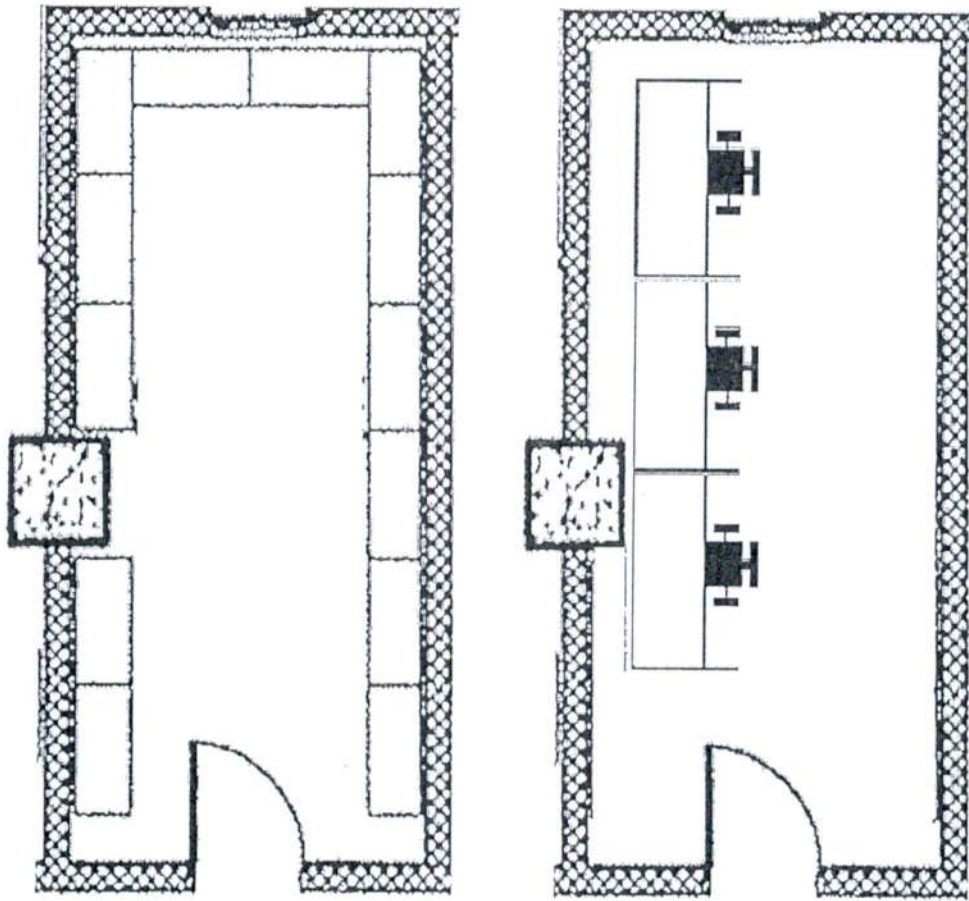


الإدارة المختبرات التحليلية



Fourth Floor

## ادارة المختبرات التحليلية - الدور الرابع



المخزن قبل و بعد التنفيذ